

4)

## PROGRAM OPREMLJANJA ZEMLJIŠČ V OBČINI GORJE

Kot predstavnik predlagatelja bo na seji sodelovala dr. Klara Hercog, strokovna sodelavka v podjetju Vodar, d.o.o.

**Predlog sklepa:**

**Občinski svet občine Gorje sprejme Program opremljanja zemljišč v občini Gorje.**

Naročnik:  
Občina Gorje  
Zgornje Gorje 6b  
4247 Zgornje Gorje

# PROGRAM OPREMLJANJA STAVBNIH ZEMLJIŠČ ZA OBMOČJE OBČINE GORJE

Izvajalec:  
VODAR d.o.o.  
Pečovnik 24  
3000 Celje

Web: [www.vodar.si](http://www.vodar.si)  
E-pošta: [info@vodar.si](mailto:info@vodar.si)  
Tel.: 00386 40 299 909

Št. projekta: 202006/092

Datum: Celje, marec 2021

**PODATKI O DOKUMENTACIJI:**

<b>NAROČNIK:</b>	Občina Gorje Zgornje Gorje 6b 4247 Zgornje Gorje  Kontaktna oseba:  ----- (ime, priimek in naslov investitorja oziroma njegov naziv in sedež)
<b>NASLOV DOKUMENTACIJE:</b>	Program opremljanja stavbnih zemljišč za območje občine Gorje
<b>VRSTA DOKUMENTACIJE:</b>	Elaborat
<b>IZVAJALEC:</b>	VODAR, okoljske tehnologije in inženiring d.o.o. Pečovnik 24, 3000 Celje  Direktor: Andrej Hercog, univ. dipl. inž. vod. in kom. inž. IZS G – 4018  ----- (naziv projektanta, sedež, ime in podpis odgovorne osebe projektanta, žig)
<b>SODELAVCI PROJEKTU:</b>	NA Marko Preložnik, univ. dipl. inž. vod. in kom. inž. IZS G – 4224  dr. Klara Hercog, univ. dipl. biol. ----- (ime in priimek, strokovna izobrazba)

## KAZALO

1	POVZETEK .....	5
2	UVODNA POJASNILA .....	8
2.1	Namen in cilji programa opremljanja stavbnih zemljišč.....	8
2.2	Zakonska izhodišča .....	10
2.2.1	Zakonske podlage: .....	10
2.2.2	Občinski prostorski akti in dokumentacija.....	10
2.3	Pomen izrazov .....	11
2.4	Seznam kratic.....	12
3	ANALIZA STANJA OBSTOJEČE KOMUNALNE OPREME.....	14
3.1	CESTNO OMREŽJE.....	14
3.1.1	Opis obstoječega cestnega omrežja.....	14
3.1.2	Oskrbno in obračunsko območje obstoječega cestnega omrežja .....	15
3.1.3	Ocena skupnih in obračunskih stroškov obstoječega cestnega omrežja .....	16
3.2	OPREMA ZA RAVNANJE Z ODPADKI.....	18
3.2.1	Opis obstoječega cestnega omrežja.....	18
3.2.2	Oskrbno in obračunsko območje obstoječe opreme za ravnanje z odpadki .....	19
3.2.3	Ocena stroškov obstoječe opreme za ravnanje z odpadki .....	19
3.3	JAVNE POVRŠINE .....	20
3.3.1	Opis obstoječih javnih površin .....	20
3.3.2	Oskrbno in obračunsko območje obstoječih javnih površin .....	21
3.3.3	Ocena stroškov ureditve javnih površin .....	21
3.4	VODOVODNO OMREŽJE .....	22
3.4.1	Opis vodovodnega omrežja v občini Gorje.....	22
3.4.2	Oskrbno in obračunsko območje obstoječega vodovodnega omrežja .....	22
3.4.3	Ocena stroškov vodovodnega omrežja.....	23
3.5	KANALIZACIJSKO OMREŽJE.....	25
3.5.1	Opis kanalizacijskega omrežja v občini Gorje .....	25
3.5.2	Oskrbno in obračunsko območje obstoječega kanalizacijskega omrežja .....	25
3.5.3	Ocena stroškov kanalizacijskega omrežja.....	26
4	DOLOČITEV PODLAG ZA ODMERO KOMUNALNEGA PRISPEVKA .....	28
4.1	Obračunska območja .....	28
4.2	Določitev površin parcel in bruto tlorišnih površin objektov .....	28
4.3	Obračunski stroški komunalne opreme .....	32
4.4	Preračun stroškov obstoječe komunalne opreme na enoto mere.....	33
4.5	Merila za odmero komunalnega prispevka za obstoječo komunalno opremo.....	34
4.6	Razmerje med deležem gradbene parcele stavbe (Dpo) in deležem površine objekta (Dto) .....	35
4.7	Faktor namembnosti objekta (Fn).....	35
4.8	Prispevna stopnja zavezanca (psz).....	37
5	ODMERA KOMUNALNEGA PRISPEVKA ZA OBSTOJEČO KOMUNALNO OPREMO.....	38

5.1	Zavezanec za plačilo komunalnega prispevka .....	39
5.2	Odmerna odločba in plačilo komunalnega prispevka .....	40
5.3	Izračun komunalnega prispevka za obstoječo komunalno opremo pri priključevanju prek nove komunalne opreme.....	40
5.4	Drugi posebni primeri obračuna komunalnega prispevka .....	41
5.4.1	Odmera KP zaradi spremembe zmogljivosti ali namembnosti objekta.....	41
5.4.2	Odmera komunalnega prispevka v primeru odstranitve in gradnje novega objekta . .....	42
5.4.3	Določitev površine gradbene parcele stavbe do vzpostavitve informacijske rešitve. .....	42
5.5	Druga gospodarska javna infrastruktura .....	42
5.6	Oprostitve .....	43
6	PRIMER IZRAČUNA KOMUNALNEGA PRISPEVKA .....	44
7	KARTOGRAFSKE PRILOGE .....	45

## 1 POVZETEK

Program opremljanja stavbnih zemljišč za območje občine Gorje, v nadaljevanju »Program opremljanja«, je akt, ki ga Občina sprejme kot odlok - Odlok o programu opremljanja stavbnih zemljišč in merilih za odmero komunalnega prispevka za območje občine Gorje, ki določa podlage za odmero komunalnega prispevka za obstoječo komunalno opremo:

- stroški obstoječe komunalne opreme,
- preračun stroškov obstoječe komunalne opreme na enoto mere in
- merila za odmero komunalnega prispevka za obstoječo komunalno opremo.

Program opremljanja predstavlja hkrati ažuriranje podatkov o komunalni opremi v občini Gorje in pripadajočih stroških ter uskladitev z novo spremenjeno Uredbo o programu opremljanja stavbnih zemljišč in odloku o podlagah za odmero komunalnega prispevka za obstoječo komunalno opremo ter o izračunu in odmeri komunalnega prispevka (Uradni list RS, št. 20/19, 30/19 – popr. in 34/19).

Besedilni del programa opremljanja podrobneje določa podlage oziroma določila, predpisana z odlokom. Z njim se določa in usklajuje dejavnosti, v zvezi z opremljanjem zemljišč s komunalno opremo ter ostalo gospodarsko javno infrastrukturo.

Predmet programa opremljanja je celotno območje občine Gorje. Program opremljanja je izdelan za odmero komunalnega prispevka za sorazmerne stroške izgradnje že zgrajene komunalne opreme in vsebuje vse potrebne podlage za obračun komunalnega prispevka.

Program opremljanja obravnava naslednjo komunalno opremo:

- cestno omrežje,
- oprema za ravnanje z odpadki,
- javne površine,
- vodovodno omrežje,
- kanalizacijsko omrežje.

Odmera komunalnega prispevka za komunalno opremo, ki je ta program opremljanja ne obravnava (infrastruktura, ki še ni zgrajena), se izvede na podlagi za to komunalno opremo izdelanega in sprejetega programa opremljanja za novo komunalno opremo, ki se skladno z uredbo poveže s predmetnim programom opremljanja.

Območja, ki so predmet programa opremljanja, so vsa z veljavnim občinskim prostorskim aktom določena stavbna zemljišča, ki so namenjena gradnji objektov in ostala območja, na katerih stojijo ali se lahko gradijo objekti in se zanje lahko odmeri komunalni prispevek.

Program opremljanja v 4. poglavju določa so podlage za izračun komunalnega prispevka. Komunalni prispevek se izračuna po enačbi

$$K_{\text{Obstoječa}}(i) = ((A_{\text{GP}} \times C_{\text{po}}(i) \times D_{\text{po}}) + (A_{\text{STAVBA}} \times C_{\text{to}}(i) \times D_{\text{to}} \times F_n)) \times p_{\text{sz}}(i).$$

Površina gradbenih parcel  $\sum A_{\text{GP}}$  in bruto tlorisna površina objektov  $\sum A_{\text{STAVBA}}$  je določena ločeno za vsako obračunsko območje posamezne komunalne opreme in je prikazana v 4. poglavju.

Skupni stroški za obstoječo komunalno opremo so povzeti po knjigovodskih izpisih občine oz. ocenjeni kot stroški, ki bi nastali ob izgradnji nove komunalne opreme, ki je po zmogljivostih in namenu primerljiva z obstoječo. Obračunski stroški so stroški, ki se financirajo s sredstvi, zbranimi s plačili komunalnih prispevkov in bremenijo določljive zavezance. V programu opremljanja so določena merila, na podlagi katerih se v razmerju do skupnih stroškov določijo obračunski stroški.

Obračunska območja posamezne vrste komunalne opreme so naslednja:

- CESTNO OMREŽJE - eno obračunsko območje OO\_CE,
- OPREMA ZA RAVNANJE Z ODPADKI - eno obračunsko območje OO\_ODP,
- JAVNE POVRŠINE - eno obračunsko območje OO\_JP,
- VODOVODNO OMREŽJE - eno obračunsko območje OO\_VO,
- KANALIZACIJSKO OMREŽJE - eno obračunsko območje OO\_KA.

Glede na obračunske stroške na enoto mere so določeni faktorji, ki predstavljajo podlage za obračun komunalnega prispevka in so povzeti v Preglednici 1.

Preglednica 1: Višina obračunskih stroškov posamezne vrste obstoječe komunale opreme na m<sup>2</sup> gradbene parcele stavbe [Cpoi] oz. na m<sup>2</sup> bruto tlorisne površine objekta [Ctoi].

Vrsta komunalne opreme	Oznaka obračunskega območja	CpO	CtO
cestno omrežje	OO-CE	6,001	16,473
oprema za ravnanje z odpadki	OO-ODP	0,114	0,313
javne površine	OO-JP	0,071	0,193
vodovodno omrežje	OO-VO	3,771	10,825
kanalizacijsko omrežje	OO-KA	6,760	24,023

V programu opremljanja in pripadajočem odloku občina določa tudi faktor namembnosti (Fn) glede na namen uporabe objektov, kot se razvrščajo v skladu s predpisom, ki določa klasifikacijo vrst objektov CC-SI.



## 2 UVODNA POJASNILA

Občina Gorje je v letu 2009 sprejela Odlok o programu opremljanja in merilih za odmero komunalnega prispevka za območje Občine Gorje (Ur. l. RS št. 94/2008) na podlagi elaborata Program opremljanja in meril za odmero komunalnega prispevka za območje Občine Gorje (LUZ, d.d., junij 2008). Na podlagi tega odloka Občina trenutno izračunava odmere komunalnega prispevka za komunalno opremo na področju Občine Gorje.

Občina Gorje ima sprejet občinski prostorski načrt (OPN) na podlagi Odloka o občinskem prostorskem načrtu občine Gorje (Uradno glasilo slovenskih občin, št. 12/2014).

Skladno s 34. členom Uredbe o programu opremljanja stavbnih zemljišč in odloku o podlagah za odmero komunalnega prispevka za obstoječo komunalno opremo ter o izračunu in odmeri komunalnega prispevka (Uradni list RS, št. 20/19, 30/19 – popr. in 34/19) je potrebno občinske programe opremljanja ter odloke o merilih in odmeri komunalnega prispevka, ki so bili sprejeti pred uveljavitvijo te uredbe na podlagi Uredbe o vsebini programa opremljanja stavbnih zemljišč (Uradni list RS, št. 80/07 in 61/17 – ZUreP-2) in Pravilnika o merilih za odmero komunalnega prispevka (Uradni list RS, št. 95/07 in 61/17 – ZUreP-2), uskladiti z določbami nove uredbe najpozneje v dveh letih po uveljavitvi te uredbe. Z namenom te uskladitve je občina pristopila k izdelavi novega programa opremljanja in pripadajočega odloka.

Program opremljanja stavbnih zemljišč (POSZ) za območje Občine Gorje obravnava vso obstoječo komunalno opremo v občini in predvidena vlaganja v gradnjo komunalne opreme za tekoče leto 2021.

Program opremljanja stavbnih zemljišč je izdelan v skladu z Uredbo o programu opremljanja stavbnih zemljišč in odloku o podlagah za odmero komunalnega prispevka za obstoječo komunalno opremo ter o izračunu in odmeri komunalnega prispevka (Uradni list RS, št. 20/19, 30/19 – popr. in 34/19), ki opredeljuje podrobno vsebino programa opremljanja. Program opremljanja predstavlja podlago za pripravo odloka o programu opremljanja in merilih za odmero komunalnega prispevka, ki bo osnova za izvajanje nadaljnjega obračuna komunalnega prispevka skladno z veljavnimi predpisi.

### 2.1 Namen in cilji programa opremljanja stavbnih zemljišč

Namen elaborata programa opremljanja je analiza obstoječe komunalne opreme na območju OPN, uskladitev gradnje objektov in omrežij komunalne opreme ter pridobitev osnov za izvajanje obračuna komunalnega prispevka v skladu s trenutno veljavno zakonodajo.

Cilji elaborata programa opremljanja so:

- analiza stanja obstoječe komunalne opreme;
- določitev stroškov in oskrbnih območjih posamezne vrste obstoječe komunalne opreme;

- izračun podlag za odmero komunalnega prispevka za obstoječo komunalno opremo.

Pričujoči elaborat programa opremljanja skladno z zahtevami uredbe obsega:

- opis območja opremljanja in komunalne opreme na območju opremljanja,
- navedbo upoštevanih veljavnih prostorskih izvedbenih aktov, strokovnih podlag in druge dokumentacije, upoštevanih pri izdelavi programa opremljanja,
- podatke o površinah gradbenih parcel stavb in bruto tlorisnih površinah stavb na oskrbnih območjih posamezne vrste komunalne opreme,
- določitev stroškov obstoječe komunalne opreme in preračun stroškov obstoječe komunalne opreme na enoto mere,
- podlage za odmero komunalnega prispevka za obstoječo komunalno opremo.

Pri izdelavi elaborata programa opremljanja so uporabljeni podatki in dokumentacija, ki jih je izdelovalec elaborata prejel od naročnika neposredno oz. po pooblastilu naročnika od pristojnih upravljavcev digitalnih podatkov o gospodarski javni infrastrukturi. Prav tako so uporabljeni prosto dostopni podatki, ki sta jih naročnik in izdelovalec elaborata stavbnih zemljišč ocenila kot relevantne za njegovo izdelavo.

Občina Gorje v namen obdelave kartografskih podatkov sodeluje s podjetjem Realis d.o.o., katerega produkt je portal PISO, kjer so podatki tudi predstavljeni. Realis d.o.o. tako razpolaga z vsemi digitalnimi podatki o gospodarski javni infrastrukturi iz javnih baz in jih obdeluje za potrebe občine. Za namen priprave programa opremljanja je občina pooblastila pripravljavce elaborata programa opremljanja, podjetje Vodar d.o.o., za pridobitev podatkov iz baze podjetja Realis d.o.o.

## 2.2 Zakonska izhodišča

Pri pripravi tega programa so kot osnova uporabljeni sledeči predpisi:

### 2.2.1 Zakonske podlage:

- Zakon o prostorskem načrtovanju (Uradni list RS, št. 33/07, 70/08 – ZVO-1B, 108/09, 80/10 – ZUPUDPP, 43/11 – ZKZ-C, 57/12, 57/12 – ZUPUDPP-A, 109/12, 76/14 – odl. US, 14/15 – ZUUJFO in 61/17 – ZUreP-2);
- Gradbeni zakon (Uradni list RS, št. 61/17, 72/17 – popr. in 65/20);
- Uredba o programu opremljanja stavbnih zemljišč in odloku o podlagah za odmero komunalnega prispevka za obstoječo komunalno opremo ter o izračunu in odmeri komunalnega prispevka (Uradni list RS, št. 20/19, 30/19 – popr. in 34/19);
- Pravilnik o merilih za odmero komunalnega prispevka (Uradni list RS, št. 95/07, 61/17 – ZUreP-2 in 20/19)
- Pravilnik o podlagah za odmero komunalnega prispevka za obstoječo komunalno opremo na osnovi povprečnih stroškov opremljanja stavbnih zemljišč s posameznimi vrstami komunalne opreme (Uradni list RS, št. 66/18).
- Uredba o razvrščanju objektov (Uradni list RS, št. 37/18)
- Uredba o klasifikaciji vrst objektov in objektih državnega pomena (Uradni list RS, št. 109/11, 61/17 - GZ)
- Uredba o odvajanju in čiščenju komunalne odpadne vode (Uradni list RS, št. 98/15, 76/17)
- Uredba o oskrbi s pitno vodo (Uradni list RS, št. 88/12)
- Pravilnik o pitni vodi (Uradni list RS, št. 19/04, 34/06, 26/06, 92/06, 25/09, 74/15, 51/17)
- Uredba o odpadkih (Uradni list RS, št. 37/15, 69/15 in 129/20)

### 2.2.2 Občinski prostorski akti in dokumentacija

- Odlok o občinskem prostorskem načrtu občine Gorje (Uradno glasilo slovenskih občin, št. 12/2014).
- Odlok o programu opremljanja in merilih za odmero komunalnega prispevka za območje Občine Gorje (Uradni list RS, št. 94/2008)
- Program opremljanja in merila za odmero komunalnega prispevka za območje Občine Gorje (LUZ, d.d., junij 2008).
- Zbirni kataster podatkov občine Gorje, ki jih za občino vodi portal PISO (Realis d.o.o.)
- Kataster stavb in register nepremičnin, GURS 2020
- Zbirni kataster GJI, GURS 2020

## 2.3 Pomen izrazov

Izrazi, uporabljeni v tem dokumentu so skladni z uporabo izrazov v Uredbi o programu opremljanja stavbnih zemljišč, Zakonu o urejanju prostora, Gradbenem zakonu in Zakonu o evidentiranju nepremičnin. Poglavitne razlage so zbrane spodaj:

Komunalna oprema so:

- objekti in omrežja infrastrukture za izvajanje obveznih lokalnih gospodarskih javnih služb varstva okolja po predpisih, ki urejajo varstvo okolja,
- objekti in omrežja infrastrukture za izvajanje izbirnih lokalnih gospodarskih javnih služb po predpisih, ki urejajo energetiko, na območjih, kjer je priključitev obvezna,
- objekti grajenega javnega dobra, in sicer: občinske ceste, javna parkirišča in druge javne površine.

*Obstoječa komunalna oprema* je komunalna oprema, ki je že zgrajena in predana v upravljanje posameznemu izvajalcu gospodarske javne službe;

*Skupni stroški posamezne vrste nove komunalne opreme* obsegajo vse stroške, ki so povezani s projektiranjem in gradnjo nove komunalne opreme za opremljanje stavbnih zemljišč na posameznem območju opremljanja;

*Stroški posamezne vrste obstoječe komunalne opreme na enoto mere* so stroški posamezne vrste obstoječe komunalne opreme, preračunani na kvadratni meter gradbene parcele stavbe in kvadratni meter bruto tlorisne površine objekta;

*Uporaba komunalne opreme* pomeni uporabo tiste vrste komunalne opreme, ki jo objekt lahko uporablja, ne da bi se nanjo tudi priključil. Med to komunalno opremo praviloma spadajo objekti grajenega javnega dobrega v javni lasti: občinske ceste, javna parkirišča in druge javne površine v javni lasti (parki, zelenice, igrišča, objekti za opravljanje obvezne občinske gospodarske javne službe zbiranja komunalnih odpadkov ipd.).

*Komunalna oprema za izboljšanje opremljenosti stavbnega zemljišča* pomeni tisto vrsto dodatne komunalne opreme, na katero lastnik obstoječega objekta dotlej ni mogel priključiti objekta oziroma mu ni bila omogočena njena uporaba. Komunalna oprema za izboljšanje opremljenosti stavbnega zemljišča se po tej uredbi ne šteje za novo komunalno opremo.

*Nova komunalna oprema* je komunalna oprema, ki jo je treba izvesti za opremljanje stavbnih zemljišč na območju opremljanja:

*Obračunski stroški posamezne vrste nove komunalne opreme* so tisti del skupnih stroškov posamezne vrste nove komunalne opreme, ki bremenijo določljive zavezance za plačilo

komunalnega prispevka in se financirajo iz sredstev, zbranih s plačili komunalnih prispevkov za novo komunalno opremo.

*Obračunski stroški posamezne vrste nove komunalne opreme na enoto mere* so obračunski stroški posamezne vrste nove komunalne opreme, preračunani na kvadratni meter gradbene parcele stavbe in kvadratni meter bruto tlorisne površine objekta.

*Obstoječa komunalna oprema* je komunalna oprema, ki je že zgrajena in predana v upravljanje posameznemu izvajalcu gospodarske javne službe.

*Skupni stroški posamezne vrste nove komunalne opreme* obsegajo vse stroške, ki so povezani s projektiranjem in gradnjo nove komunalne opreme za opremljanje stavbnih zemljišč na posameznem območju opremljanja.

*Stroški posamezne vrste obstoječe komunalne opreme na enoto mere* so stroški posamezne vrste obstoječe komunalne opreme, preračunani na kvadratni meter gradbene parcele stavbe in kvadratni meter bruto tlorisne površine objekta.

*Zmogljivost objekta* je bruto tlorisna površina stavbe, določena v skladu s standardom SIST ISO 9836, površina gradbenega inženirskega objekta, določena kot bruto tlorisna površina, izračunana s smiselno uporabo standarda SIST ISO 9836, ali površina drugega gradbenega posega, določena kot bruto tlorisna površina, izračunana s smiselno uporabo standarda SIST ISO 9836.

## 2.4 Seznam kratic

POSZ – program opremljanja stavbnih zemljišč

GJI – gospodarska javna infrastruktura

ID – identifikacijska številka

OO-CE – obračunsko območje za ceste

OO-JP - obračunsko območje za javne površine

OO-ODP - obračunsko območje za ravnanje z odpadki

OO-VO – obračunsko območje za vodovod

OO-KA – obračunsko območje za kanalizacijo

KP<sub>obstoječa(i)</sub> - znesek dela komunalnega prispevka za posamezno vrsto obstoječe komunalne opreme.

i - posamezna vrsta obstoječe komunalne opreme.

A<sub>GP</sub> - površina gradbene parcele stavbe.

A<sub>STAVBA</sub> - bruto tlorisna površina stavbe.

$\Sigma A_{GP(i)}$  - ocenjena vsota gradbenih parcel stavb na oskrbnem območju posamezne vrste obstoječe komunalne opreme.

$\Sigma A_{OBJEKT(i)}$  - ocenjena vsota bruto tlorisnih površin objektov na oskrbnem območju posamezne vrste obstoječe komunalne opreme.

$C_{p_o(i)}$  - stroški posamezne vrste obstoječe komunale opreme na m<sup>2</sup> gradbene parcele stavbe.

$C_{t_o(i)}$  - stroški posamezne vrste obstoječe komunalne opreme na m<sup>2</sup> bruto tlorisne površine objekta.

$D_{p_o}$  - delež gradbene parcele stavbe pri izračunu komunalnega prispevka za obstoječo komunalno opremo.

$D_{t_o}$  - delež površine objekta pri izračunu komunalnega prispevka za obstoječo komunalno opremo.

$F_n$  - faktor namembnosti objekta glede na njegov namen uporabe.

$p_{sz(i)}$  - prispevna stopnja zavezanca za posamezno vrsto obstoječe komunalne opreme (%).

## 3 ANALIZA STANJA OBSTOJEČE KOMUNALNE OPREME

Analiza stanja komunalne opreme temelji na podatkih, pridobljenih neposredno iz elektronskih zbirnih katastrov pristojnih nacionalnih organov in posredno preko informacijske podpore podjetja Realis d.o.o., ki prav tako zbira in prikazuje podatke iz uradnih baz GJI za potrebe občine. Na ta način pridobljeni podatki so bili s strani naročnika usklajeni in potrjeni. Na podlagi izvedenega stanja so bili dodatno vključeni tudi podatki o GJI, ki še niso digitalizirani v uradnih evidencah.

Občina ne razpolaga z investicijsko dokumentacijo za vse projekte gradnje komunalne opreme. Pomankanje podatkov in evidenc izhaja tudi iz dejstva, da je bil velik del javne komunalne opreme zgrajen pred odcepitvijo Občine Gorje od Občine Bled. Iz navedenega je bilo na usklajevalnem sestanku s predstavniki občine dogovorjeno, da se stroški obstoječe komunalne opreme, za katere ni podatkov iz poslovnih knjig, določijo na podlagi nadomestitvenih stroškov, ki so enaki stroškom gradnje nove komunalne opreme, ki zagotavlja primerljivo zmogljivost in raven komunalne oskrbe kot obstoječa komunalna oprema, skladno z 22. členom Uredbe. Ocene stroškov posameznih enot so bile usklajene s situacijami izvedenih projektov v občini Gorje.

### 3.1 CESTNO OMREŽJE

#### 3.1.1 Opis obstoječega cestnega omrežja

V občini Gorje je kategoriziranih 25,8 km državnih cest, 44,9 km občinskih cest, 169,5 km gozdnih cest in 84,9 km planinskih poti.

Za analizo cestnega omrežja je bil uporabljen digitalni sloj podatkov o prometnicah iz zbirnega katastra gospodarske javne infrastrukture (v nadaljevanju GJI), ki je bil po pooblastilu naročnika pridobljen od podjetja Realis d.o.o..

Osrednja povezava občine Gorje z ostalimi območji preko občin Bled in Jesenice, poteka preko glavnih državnih cest Gorje – Rečica pri Bledu (Regionalna cesta III. reda, odsek 1094, ID 35738668) in Javornik – Gorje (Regionalna cesta III. reda, odsek 1104, ID 17528566).

V občini Gorje od vzhoda, kjer je osrednje poselitveno območje, proti območju Triglavskega narodnega parka na zahodu potekajo državne ceste, kategorizirane kot turistične ceste Gorje - Krnica (ID 17524169, odsek 1095), Krnica – Zg. Radovna (ID 17507962, odsek 1101) in Krnica –Mrzli Studenec (ID 17511343, odsek 1096). Lastnik in upravljalca državnih cest je Direkcija RS za ceste.

Na te državne ceste se navezuje omrežje občinskih cest, ki povezuje naselja osrednjega poselitvenega območja. Po podatkih GJI omrežje občinskih cest v občini Gorje tvorijo lokalne ceste in javne poti v naseljih Zgornje gorje, Višelnica, Spodnje Gorje, Podhom, Krnica, Poljšica

pri Gorjah, Grabče, Spodnje Laze, Zgornje Laze, Mevkuž, Perniki in Zatrnik in Zgornja Radovna.

Velik del redko poseljenih območij planot Mežakle in Pokljuke ter doline reke Radovne in doline Krme je dostopen po omrežju gozdnih cest, ki je v lasti in upravljanju Zavoda za gozdove Slovenije.

Dolžine cest, ki so v upravljanju Občine Gorje po posamezni kategoriji ceste, so podane v spodnji Preglednici 2.

Preglednica 2: Vrste in dolžine občinskih cest na območju občine Gorje.

Vrsta omrežja	Vrsta ceste	Dolžina [m]
<b>Občinska cesta</b>	Lokalna cesta	11.891
	Javna pot	32.299
	Mestna ali krajevna cesta	728
<b>Skupaj</b>		44.918

vir podatkov: Zbirni kataster GJI, portal e-Geodetski podatki, Geodetska uprava RS

Javna razsvetljava je vzpostavljena v večini strnjenih naselij. Po podatkih Občine Gorje je v občini 224 svetilk javne razsvetljave, ki služijo razsvetljevanju javnih površin, kot so ceste in ostale javne površine (Preglednica 3).

Preglednica 3: Objekti javne razsvetljave v občini Gorje.

Vrsta omrežja	Vrsta opreme	število [kos]
<b>Javna razsvetljava</b>	Svetilka javne razsvetljave	224
<b>Skupaj</b>		224

Vse ceste in javna razsvetljava, ki so vključeni v vhodne podatke za analizo stanja občinske komunalne opreme, so v občini opredeljene kot grajeno javno dobro. Grafični prikaz cestnega omrežja v občini Gorje je podan v Kartografski prilogi 1.

### 3.1.2 Oskrbno in obračunsko območje obstoječega cestnega omrežja

Gradnjo javnega prometnega omrežja, na s prometnim omrežjem komunalno neopremljenemu ali delno opremljenemu območju, zagotavlja občina. Gradnja se financira iz komunalnega prispevka, proračuna občine, proračuna države ali iz drugih virov. Oskrbno območje cestnega omrežja so vsa zemljišča do katerih je vzpostavljen dostop po občinskem prometnem omrežju oz. preko cest občinskega prometnega omrežja. Prav tako omrežje občinskih cest omogoča uporabnikom dostop do območij centralnih dejavnosti in storitev in javnih površin ter povezavo z državnim cestnim omrežjem.



Vzpostavitev obračunskih območij temelji na njihovi opremljenosti z občinskim prometnim omrežjem. Občinske ceste služijo vsem občanom ne glede na območje na katerem se na njih priključujejo in predstavljajo grajeno javno dobro.

Za prometno omrežje se tako določi eno obračunsko območje OO-CE, ki obsega vsa stavbna zemljišča v občini Gorje (Kartografska priloga 1).

Ob odmeri komunalnega prispevka se zavezancu glede na situacijo v naravi odmeri komunalni prispevek za območje OO-CE oz. delež komunalnega prispevka za obstoječe že zgrajeno prometno omrežje, če se nanj priključuje preko nove opreme.

Če se investitor priključuje neposredno na državno cesto, je dolžan poravnati enake obveznosti, kot če bi se priključeval na občinsko cesto – zaračuna se mu komunalni prispevek za prometno omrežje.

### **3.1.3 Ocena skupnih in obračunskih stroškov obstoječega cestnega omrežja**

Občina ne razpolaga z investicijsko dokumentacijo za vse zgrajene ceste, ki so opredeljene kot javno dobro. Prav tako ne razpolaga z natančno vodeno evidenco iz poslovnih knjig za vse ceste. Pomankanje podatkov in evidenc izhaja tudi iz dejstva, da je bil velik del javne komunalne opreme zgrajen pred odcepitvijo Občine Gorje od Občine Bled. Iz navedenega je bilo na usklajevalnem sestanku s predstavniki občine dogovorjeno, da se stroški obstoječe komunalne opreme določijo na podlagi nadomestitvenih stroškov, ki so enaki stroškom gradnje nove komunalne opreme, ki zagotavlja primerljivo zmogljivost in raven komunalne oskrbe kot obstoječa komunalna oprema.

Glede na projektantske in nadzorniške izkušnje izdelovalca elaborata so bili ocenjeni stroški načrtovanja in izvedbe občinske ceste, ločeno za makadamsko in asfaltno cesto (Preglednica 4). Ocena stroška je bila usklajena z dejanskimi stroški izvedenih investicij Občine Gorje za izgradnjo cest v zadnjem obdobju. V namen čim bolj realne ocene sta bila za uskladitev izbrana dva projekta, ki se izrazito razlikujeta v težavnosti izvedbe. Na podlagi stroškov na enoto mere ceste za oba projekta je bila za generalno oceno stroška ceste na meter določena povprečna vrednost. Za občinske ceste v občini Gorje je razlika v težavnosti terena med gradnjo ceste v naselju ali v strmem terenu namreč značilna. Skupne stroške, ki so ocenjeni, sestavljajo projektantska dela in nadzor, odkup zemljišča, stroški zemeljskih del, stroški izgradnje zgornjega ustroja, strošek signalizacije, posredni stroški gradnje.

#### Preglednica 4: Ocena skupnih stroškov cestnega omrežja

Tip občinske ceste	Vrsta opreme	Ocena stroška na enoto [EUR/m oz. kpl]	Število enot [m oz. kpl]	Ocenjeni strošek [EUR]
<b>Makadamska cesta</b>	Lokalna cesta	130,00 EUR/m	14.285 m	1.857.050,00
<b>asfaltirana cesta</b>	ali javna pot	230,00 EUR/m	30.633 m	7.045.590,00
<b>Javna razsvetljava</b>	svetilka	840,00 kpl	224 kpl	188.160,00
<b>Skupaj</b>				<b>9.090.800,00</b>

Skupni stroški predstavljajo stroške izgradnje cestnega omrežja, obračunski stroški pa predstavljajo delež skupnih stroškov, ki zapadejo v odmero komunalnega prispevka. Točne evidence o financiranju gradnje občinskih cest iz drugih virov ni na razpolago, zato je bila za potrebe programa opremljanja delež sredstev iz drugih virov ocenjen na 35% skupnih stroškov. Enak način je bil usklajen tudi za potrebe ocene drugih virov v tem elaboratu. V občini Gorje je bilo torej za namen gradnje občinskih cest pridobljenih približno 3.115.924 EUR iz drugih virov (Preglednica 5). Občina preko komunalnega prispevka obračuna 65% skupnih stroškov izgradnje cestnega omrežja.

#### Preglednica 5: Skupni in obračunski stroški cestnega omrežja.

Obračunsko območje	Skupni stroški [EUR]	Drugi viri [EUR]	Obračunski stroški [EUR]
<b>OO-CE</b>	9.090.800,00	3.181.780,00	5.909.020,00

## 3.2 OPREMA ZA RAVNANJE Z ODPADKI

### 3.2.1 Opis obstoječega cestnega omrežja

Obvezne občinske javne službe zbiranja ravnanja s komunalnimi odpadki se izvajajo na celotnem območju občine Gorje. Zbiranje mešanih komunalnih odpadkov in zbiranje mešane embalaže v zabojnikih na zbirnih mestih pri povzročitelju in nato oddaja na prevzemnih mestih je obvezna za vse objekte, ki imajo stalno naseljene prebivalce. Uporabniki objektov za občasno bivanje morajo prav tako uporabljati zabojnik za mešane komunalne odpadke in zabojnik za mešano embalažo.

Zbiranje odpadkov v zbiralnicah ločenih frakcij je urejeno v obliki ekoloških otokov. V občini Gorje je 18 ekoloških otokov, ki obsegajo najmanj zabojnike za zbiranje papirne in kartonske embalaže ter papirja in kartona (15 01 01, 20 01 01), steklene embalaže (15 01 07) in biorazgradljivih kuhinjskih odpadkov (20 01 08). Zabojniki za oblačila in obutev (20 01 10), baterije in akumulatorje (20 01 33), elektronsko opremo – mali gosp. aparati (20 01 35) so postavljeni samo v posameznih zbiralnicah ločenih frakcij. Evidenca ekoloških otokov je na voljo na spletni strani izvajalca javne službe Infrastruktura Bled d.o.o. (<https://www.infrastruktura-bled.si/>, januar 2021).

V letih 2020 in 2021 je občina Gorje izvedla zamenjavo 4 nadzemnih ekoloških otokov s podzemnimi, medtem ko je 14 ekoloških otokov postavljenih v obliki nadzemnih zbirnih mest z zabojniki prostornine 240, 770 ali 1100 litrov.

Zbiranje preostalih odpadkov poteka v zbirnem centru Mlino v katerega občina Gorje vlaga v sodelovanju z občino Bled. Za namen zbiranja odpadkov v zbirnem centru se uporabljajo ustrezni tipizirani in označeni zabojniki, kontejnerji in zabojniki za posamezno vrsto odpadka. V zbirnem centru so postavljeni zabojniki, kontejnerji in posode za prevzemanje naslednjih vrst ločenih frakcij: mešani komunalni odpadki, kosovni odpadki, vse vrste embalaže, kovine, električno in elektronsko opremo, les, ki ne vsebuje nevarnih snovi, biološke kuhinjske odpadke, zeleni vrtni odpad, gume, oblačila in tekstil, trda plastika, ravno steklo, gradbeni material in gradbeni material, ki vsebuje azbest. V ustreznih tipizirani zabojnikih se zbirajo: jedilno olje in maščobe ter detergenti, ki ne vsebujejo nevarnih snovi, premazi, črnila, lepila in smole, detergenti, baterije in akumulatorji, ki ne vsebujejo nevarnih snovi, odpadna zdravila, sijalke, baterije in akumulatorji, tonerji in drugi nevarni odpadki.

Elementi javne opreme za ravnanje z odpadki so navedeni v Preglednici 6 in prikazani v Kartografski prilogi 2.

Preglednica 6: Komunalna oprema za ravnanje z odpadki na območju občine Gorje

Vrsta opreme	število [kos]	
<b>Ekološki otok</b>	nadzemni	14
	podzemni	4
<b>Zbirni center</b>		1

### 3.2.2 Oskrbno in obračunsko območje obstoječe opreme za ravnanje z odpadki

Opremo za ravnanje z odpadki na ekoloških otokih in zbirnem centru zagotavlja občina. Gradnja in oprema se financira iz komunalnega prispevka, proračuna občine, proračuna države ali iz drugih virov. Vzpostavitev obračunskih območij temelji na njihovi opremljenosti z zabojniki in drugo opremo za ravnanje z odpadki. Ekološki otoki in zbirni center za ravnanje z odpadki predstavljajo grajeno javno dobro in so pod enakimi pogoji na voljo vsem občanom ne glede na lokacijo stavbe, kjer ti odpadki nastajajo.

Za opremo za ravnanje z odpadki se določi enotno obračunsko območje OO-ODP, ki obsega vsa stavbna zemljišča v občini Gorje (Kartografska priloga 3).

Ob odmeri komunalnega prispevka se zavezancu vedno odmeri komunalni prispevek za območje OO-ODP oz. delež komunalnega prispevka za obstoječo opremo, če gre za gradnjo na območju, ki ga obravnava ločeni program opremljanja za novo komunalno opremo ali pogodba o opremljanju, ki vključuje investicijo v opremo za ravnanje z odpadki.

Vsi uporabniki so zavezani ločevanju odpadkov in pravilnemu odlaganju le-teh. Oddaljenost lokacije gradnje od ekoloških otokov in zbirnega centra za ravnanje z odpadki ni dejavnik določitve oskrbnega oz. obračunskega območja.

### 3.2.3 Ocena stroškov obstoječe opreme za ravnanje z odpadki

Občina Gorje ne vodi podrobnih evidenc o investicijah v ekološke otoke pred letom 2019, zato je bila vrednost opreme ocenjena na podlagi cene ureditve ekološkega otoka s pripadajočimi zabojniki na trgu (Preglednica 7). Uporabljena je bila povprečna ocena za ureditev ekološkega otoka, saj so ekološki otoki v občini Gorje različno kompleksni, od postavitve zabojnikov na obstoječem terenu do tlakovanih mest in ograjenih prostorov z večjim številom zabojnikov.

Podzemni zabojniki, ki so bili vgrajeni v letu 2020 in so še načrtovani v letu 2021, so ovrednoteni na podlagi obračuna izvedenih projektov. Prva namestitvev dveh ekoloških otokov je bila sofinancirana s strani Triglavskega narodnega parka v višini 80% investicije.

Obstoječi zbirni center odpadkov in upravna stavba na Rečiški cesti 2 se bosta morala s sedanje lokacije v prihajajočem obdobju umakniti. V ta namen se je v letu 2019 začelo s pripravo dokumentacije za pridobitev gradbenega dovoljenja za novo upravno stavbo in zbirni center na lokaciji Mlino, Savska cesta, Bled. Novi zbirni center se gradi v sodelovanju med občinama Gorje in Bled. Po predhodnem sporazumu med občinama je dogovorjeni deleži delitve stroškov zbirnega centra: Občina Bled 74,04% in Občina Gorje 25,93%. Strošek občine Gorje je povzet iz izpisa kartic finančnega knjigovodstva.

Preglednica 7: Ocena skupnih stroškov opreme za ravnanje z odpadki

Vrsta opreme	število enot [kos]	strošek na enoto [EUR/kos]	ocenjeni strošek [EUR]
<b>Ekološki otok</b>	nadzemni	14	2.800
	podzemni	4	12.590
<b>Zbirni center</b>		1	43.726
<b>Skupaj</b>			<b>112.126</b>

Podzemni ekološki otoki so bili v letu 2020 sofinancirani s sredstvi Triglavskega narodnega parka v znesku 21.160,0 EUR. Ta znesek je v obračunskih stroških odštet od skupnih stroškov. (Preglednica 8) Občina Gorje tako preko komunalnega prispevka obračuna 81% skupnih stroškov opreme za ravnanje z odpadki.

Preglednica 8: Skupni in obračunski stroški opreme za ravnanje z odpadki

Obračunsko območje	Skupni stroški [EUR]	Drugi viri [EUR]	Obračunski stroški [EUR]
<b>OO-ODP</b>	112.126	21.160,0	90.966,0

### 3.3 JAVNE POVRŠINE

#### 3.3.1 Opis obstoječih javnih površin

Kot javne površine občina Gorje upravlja z igrišči in javnim parkiriščem. Občina Gorje ima dve javni otroški igrišči z igrali v naseljih Zgornje Gorje in Spodnje Gorje, športno igrišče in urejeno javno parkirišče. V predhodnem programu opremljanja javne površine niso bile vključene, v zadnjih letih pa je občina dodatno investirala v opremo javnih površin zato se te površine vključujejo v elaborat programa opremljanja (Preglednica 9).

Preglednica 9: Javne površine v občini Gorje

Vrsta opreme	velikost [m <sup>2</sup> ]
<b>Otroško igrišče Spodnje Gorje</b>	143
<b>Otroško igrišče Zgornje Gorje</b>	50
<b>Parkirišče pri pokopališču Zgornje Gorje</b>	466
<b>Športno igrišče Zgornje Gorje</b>	1200
<b>skupaj</b>	<b>1.859</b>

### 3.3.2 Oskrbno in obračunsko območje obstoječih javnih površin

Gradnjo oz. urejanje javnih površin se financira iz komunalnega prispevka, proračuna občine, proračuna države ali iz drugih virov. Javne površine so grajene javno dobro, na voljo za uporabo vsem občanom, zato je kot oskrbno območje določeno celotno območje občine Gorje.

Za javne površine se določi eno obračunsko območje OO-JP, ki obsega vsa stavbna zemljišča v občini Gorje (Kartografska priloga 3).

Ob odmeri komunalnega prispevka se zavezancu vedno odmeri komunalni prispevek za območje OO-JP oz. delež komunalnega prispevka za obstoječe javne površine, če gre za gradnjo na območju, ki ga obravnava ločeni program opremljanja za novo komunalno opremo ali pogodba o opremljanju, ki vključuje investicije v javne površine.

### 3.3.3 Ocena stroškov ureditve javnih površin

Vrednost obstoječih javnih površin, ki je uporabljena v tem elaboratu, je bila določena na podlagi dejanskih stroškov izvedenih investicij, ki jih ima občina Gorje v svojih knjigovodskih evidencah in so prikazani v spodnji preglednici (Preglednica 10). Ostale investicije v javne površine niso upoštevane v obračunskih stroških za obračun komunalnega prispevka.

Preglednica 10: Skupni stroški ureditve javnih površin v občini Gorje

Vrsta opreme		skupni strošek [EUR]
<b>Otroško igrišče</b>	Spodnje Gorje	12.241,56
	Zgornje Gorje	7.843,87
<b>Parkirišče</b>	pri pokopališču Zgornje Gorje	86.519,28
<b>Skupaj</b>		<b>106.604,71</b>

Med navedenimi upoštevanimi stroški ureditve javnih površin je bilo približno 35% sofinanciranih iz drugih virov, ki niso upravičeni obračunski stroški ta obračun komunalnega prispevka (Preglednica 11).

Preglednica 11: Skupni in obračunski stroški za ureditev javnih površin v občini Gorje

Obračunsko območje	Skupni stroški [EUR]	Drugi viri [EUR]	Obračunski stroški [EUR]
<b>OO-JP</b>	106.604,71	37.311,56	69.293,06

### 3.4 VODOVODNO OMREŽJE

#### 3.4.1 Opis vodovodnega omrežja v občini Gorje

Večina občanov Gorij se s pitno vodo oskrbuje preko javnega vodovodnega sistema Radovna, ki je v upravljanju Infrastrukture Bled d.o.o. in se razteza preko treh občin. Glavno zajetje pitne vode za sistem Radovna je Ovčja jama. V občini Gorje to vodovodno omrežje oskrbuje s pitno vodo prebivalce naselij Grabče, Krnica, Mevkuž, Podhom, Poljšica pri Gorjah, Spodnje Gorje, Spodnje Laze, Višelnica, Zgornje Gorje in Zgornje Laze. Cevovodi omrežja so sestavljeni iz salonitnih cevi, cevi iz umetnih mas PVC in PE in litoželeznih cevi. Izvajalec javne službe, ki upravlja s sistemom Radovna je Infrastruktura Bled d.o.o.. Objekti, ki niso del oskrbnega območja javnega vodovoda, imajo lastno oskrbo s pitno vodo, ki ni del tega programa opremljanja.

Po ločitvi občine Gorje od prej skupne občine Bled so bili v letu 2016 določeni deli magistralnega omrežja vodovodnega sistema Radovna, ki se umestijo med osnovna sredstva občine Gorje: Magistralni vodovod zajetje Ovčja jama, Ovčja jama – Grabče, Grabče – Bled, raztežilnik Zgornje Gorje. Poleg teh odsekov magistralnega vodovoda je v občini Gorje 31,8 km primarnih in sekundarnih vodovodnih cevovodov za oskrbo prebivalcev s pitno vodo (Preglednica 12). Na to javno omrežje se priključujejo terciarni vodi, ki jih predstavljajo hišni priključki in interni cevovodi, ki niso v javni lasti.

Preglednica 12: Vodovodno omrežje v občini Gorje.

Vrsta omrežja	kategorija omrežja	Dolžina [m]
Javni vodovod	magistralno omrežje	4.300,70
	primarni in sekundarni vodi	31.853,00
Hišni priključki in interni vodi	terciarni vodi	29.806,40
<b>Skupaj</b>		<b>65.960,10</b>

#### 3.4.2 Oskrbno in obračunsko območje obstoječega vodovodnega omrežja

Gradnjo javnega vodovodnega omrežja financira občina iz komunalnega prispevka, proračuna občine, proračuna države ali iz drugih virov. Oskrbno območje obstoječega vodovodnega omrežja so parcele objektov, ki se na to omrežje priključujejo in stavbna zemljišča, ki so od obstoječih občinskih vodov od oddaljena manj kot 200 m in jih je občina zavezana opremiti do te mere, da se omogoči priključek. Obračunsko območje se tako sklada z oskrbnim območjem vodovodnega omrežja, preko katerega občina zagotavlja oskrbo s pitno vodo.

Za vodovodno omrežje se določi eno obračunsko območje OO-VO, ki obsega vsa stavbna zemljišča v občini Gorje, ki zadoščajo opisanim kriterijem (Kartografska priloga 4).

Komunalni prispevek za vodovod se obračuna vsem zavezancem, ki jim je omogočena priključitev na javni vodovod oz. vodovodno omrežje preko katerega občina zagotavlja oskrbo s pitno vodo. Ob odmeri komunalnega prispevka se zavezancu odmeri komunalni prispevek za območje OO-VO oz. delež komunalnega prispevka za obstoječe vodovodno omrežje, če gre za priključitev na obstoječe omrežje preko nove opreme na območju, ki ga obravnava ločeni program opremljanja za novo komunalno opremo ali pogodba o opremljanju, ki vključuje investicije v javni vodovod.

Izven aglomeracij za oskrbo s pitno vodo, ki jih določa Operativni program oskrbe s pitno vodo (MOP, Ljubljana 2015) je dopustna lastna oskrba s pitno vodo kot to opredeljuje Uredba o oskrbi s pitno vodo (U. I. RS, št. 88/12). V primeru lastne oskrbe s pitno vodo lastniki stavb niso zavezani za plačilo komunalnega prispevka za vodovod.

### **3.4.3 Ocena stroškov vodovodnega omrežja**

Za opisane odseke magistralnega vodovoda je bila v Zapisniku o prevzemu osnovnega sredstva določena tudi nabavna vrednost, ki je uporabljena v oceni stroškov vodovodnega sistema v tem elaboratu. Za cevovode primarnega in sekundarnega omrežja natančne evidence o stroških gradnje niso na razpolago, zato so bili stroški obstoječe komunalne opreme določeni na podlagi nadomestitvenih stroškov, ki so enaki stroškom gradnje nove komunalne opreme, ki zagotavlja primerljivo zmogljivost in raven komunalne oskrbe kot obstoječa komunalna oprema (Preglednica 13).

Glede na projektantske in nadzorniške izkušnje izdelovalca elaborata so bili ocenjeni stroški načrtovanja in izvedbe cevovodov primarnega in sekundarnega vodovodnega omrežja ocenjeni na 130 EUR na tekoči meter izvedenega vodovoda. Ocena stroška je bila usklajena z dejanskimi stroški izvedenih investicij Občine Gorje za izgradnjo vodovoda v zadnjem obdobju. Ocena je skladna tudi z normiranimi stroški primerljivega vodovoda po podatkih upravljalca za namen predhodnega programa opremljanja.

Terciarno vodovodno omrežje oz. hišni priključki so v zasebni lasti lastnikov zemljišč zato niso del skupnih stroškov vodovodnega omrežja za obračun komunalnega prispevka.



Preglednica 13: Skupni stroški vodovodnega omrežja v občini Gorje.

Tip vodovodnega omrežja		Število enot [m]	Ocena stroška na enoto [EUR/m]	Ocenjeni strošek [EUR]
<b>Magistralno omrežje</b>	magistralni vodovod zajetje Ovčja jama		strošek povzet po cenniku osnovnih sredstev	284.500,00
	magistralni vodovod Ovčja jama - Grabče			688.821,40
	magistralni vodovod Grabče - Bled			950.730,00
	magistralni vodovod raztežilnik Zgornje Gorje			150.000,00
<b>Primarno in sekundarno omrežje</b>	kot del omrežja Radovna	31.853,00	100,00	3.185.300,00
<b>Skupaj</b>				<b>5.259.351,40</b>

Skupni stroški predstavljajo stroške izgradnje vodovodnega omrežja, obračunski stroški pa predstavljajo delež skupnih stroškov, ki zapadejo v odmero komunalnega prispevka. Točne evidence o financiranju gradnje vodovoda iz drugih virov ni na razpolago, zato je bil za potrebe predhodnega programa opremljanja delež sredstev iz drugih virov ocenjen na 35% skupnih stroškov. Enak način je bil usklajen tudi za potrebe ocene drugih virov v tem elaboratu. V občini Gorje je bilo torej za namen gradnje javnega vodovoda pridobljenih približno 1.840.773,00 EUR iz drugih virov (Preglednica 14). Občina preko komunalnega prispevka tako obračuna 65% skupnih stroškov izgradnje vodovodnega omrežja.

Preglednica 14: Skupni in obračunski stroški za vodovodno omrežje v občini Gorje.

Obračunsko območje	Skupni stroški [EUR]	Drugi viri [EUR]	Obračunski stroški [EUR]
<b>OO-VO</b>	5.259.351,40	35% skupnih stroškov 1.840.773,00	3.418.578,40

## 3.5 KANALIZACIJSKO OMREŽJE

### 3.5.1 Opis kanalizacijskega omrežja v občini Gorje

V občini Gorje je kanalizacijsko omrežje povezano z omrežjem občine Bled, odpadne vode pa se čistijo na Centralni čistilni napravi Bled. Podatki so bili pridobljeni iz Zbirnega katastra GJI (GURS) preko baze Realis d.o.o. in ročno dopolnjeni na podlagi projektne dokumentacije za odseke, ki so izvedeni, niso pa še digitalizirani. Kanalizacijsko omrežje na območju občine obsega skoraj 16,8 km cevovodov. Sestavljeno iz manjšega dela mešanega voda (približno 5,7 km) približno 12 km fekalnih cevovodov in 7 črpališč. Situacija obstoječega stanje kanalizacijskega omrežja je razvidna iz Kartografske priloge 5. Komunalne odpadne vode se odvajajo preko omrežja občine Bled na centralno čistilno napravo s kapaciteto 14.150 PE, kjer poteka biološko čiščenje (Preglednica 16).

Kanalizacijsko omrežje je večinoma zgrajeno iz cevi iz umetnih mas PVC in PE, manjši del na območju Spodnjih Gorij je iz betonskih cevi. Kanalizacijsko omrežje po koncesijski pogodbi upravlja in izvaja storitve javne službe podjetje WTE Wassertechnik GmbH.

Preglednica 15: Kanalizacijsko omrežje v občini Gorje

Vrsta opreme	Vrsta ceste	količina [m ali kos]
<b>Mešani kanalizacijski vod</b>	v cestnem telesu	3587 m
	izven ceste	2132 m
<b>Fekalni vod</b>	v cestnem telesu	9687 m
	izven ceste	1363 m
<b>kanalizacijski vodi skupaj</b>		<b>16.769 m</b>
<b>črpališče</b>		7 kos
<b>čistilna naprava</b>	CČN Bled, 30% delež	0,3 kos

### 3.5.2 Oskrbno in obračunsko območje obstoječega kanalizacijskega omrežja

Kanalizacijsko omrežje obsega zgoščeno poselitev na območju naselij Spodnje Gorje, Zgornje Gorje, Višelnica, Mevkuž, Grabče, Krnica in Podhom (Kartografska priloga 5). Oskrbno območje obstoječega kanalizacijskega omrežja so parcele objektov, ki se na to omrežje priključujejo in stavbna zemljišča, ki so od obstoječih vodov oddaljena manj kot 100 m, kar je po Uredbi o odvajanju in čiščenju komunalne odpadne vode (Ur. l. RS št. 98/15, 76/17 in 81/19) razdalja, na kateri se je lastnik objekta dolžan priključiti na javno kanalizacijo z izgradnjo priključka.

Obračunsko območje se tako sklada z oskrbnim območjem vodovodnega omrežja preko katerega občina zagotavlja odvajanje in čiščenje komunalne odpadne vode.

Za kanalizacijsko omrežje se določi eno obračunsko območje OO-KA, ki obsega vsa stavbna zemljišča v občini Gorje, ki zadoščajo opisanim kriterijem (Kartografska priloga 5).

Komunalni prispevek za kanalizacijo se obračuna vsem zavezancem, ki jim je omogočena priključitev na javno kanalizacijsko omrežje. Ob odmeri komunalnega prispevka se zavezancu odmeri komunalni prispevek za območje OO-KA oz. delež komunalnega prispevka za obstoječe kanalizacijsko omrežje, če gre za priključitev na obstoječe omrežje preko nove opreme na območju, ki ga obravnava ločeni program opremljanja za novo komunalno opremo ali pogodba o opremljanju, ki vključuje investicije v javno kanalizacijo.

Izven aglomeracij, ki jih določa Uredba o dovajanju in čiščenju komunalne odpadne vode (Ur. l. RS, št. 98/15, 76/17 in 81/19) so lastniki sami zavezani k ureditvi odvajanja in čiščenja komunalne odpadne vode v skladu z isto uredbo, če priključek na javno kanalizacijo ni mogoč. V primeru lastne male komunalne čistilne naprave oz. druge ustrezne ureditve lastniki stavb niso zavezani za plačilo komunalnega prispevka za kanalizacijo.

### **3.5.3 Ocena stroškov kanalizacijskega omrežja**

Koncesionar WTE Wassertechnik GmbH je po koncesijski pogodbi zgradil kanalizacijsko omrežje in čistilno napravo v občinah Bled in Gorje, pri čemer pa po pogodbi koncedent zagotavlja nadomestilo, ki koncesionarju trajno pokriva vse stroške, vključno s stroški financiranja. Na ta način občina investicijo odplačuje preko nadomestila in se šteje v skupne stroške kanalizacijskega omrežja.

Natančna evidenca vrednosti posameznih projektov gradnje kanalizacije v občini Gorje ni na voljo, nekaj odsekov je bilo zgrajenih že pred vzpostavitvijo koncesijske pogodbe in so na njih kasneje potekala le obnovitvena dela. Za namen ocene skupnih stroškov obstoječega kanalizacijskega sistema je bila dogovorjena metodologija, da se stroški obstoječe komunalne opreme določijo na podlagi nadomestitvenih stroškov, ki so enaki stroškom gradnje nove komunalne opreme, ki zagotavlja primerljivo zmogljivost in raven komunalne oskrbe kot obstoječa komunalna oprema (Preglednica 16). Cene posameznih enot so bile določene na podlagi projektantskih in nadzorniških izkušenj pripravljavca elaborata v bližnjih občinah s primerljivo težavnostjo terena.

Preglednica 16: Skupni stroški za kanalizacijsko omrežje v občini Gorje.

Vrsta opreme	Vrsta ceste	količina [m ali kos]	cena na enoto [EUR/m ali EUR/kos]	ocena investicije [EUR]
<b>Mešani kanalizacijski vod</b>	v cestnem telesu	3587 m	230,0	825.010,00
	izven ceste	2132 m	180,0	383.760,00
<b>Fekalni vod</b>	v cestnem telesu	9687 m	210,0	2.034.270,00
	izven ceste	1363 m	160,0	218.080,00
<b>kanalizacijski vodi skupaj</b>		16.769 m		3.461.120,00
<b>Črpališče</b>		7 kos	26.250,0	183.750,00
<b>Čistilna naprava</b>	CČN Bled, 30% delež	0,3 kos	3.985.807,4	1.195.742,20
<b>Skupaj</b>				<b>4.840.612,20</b>

Gradnjo kanalizacije in čistilne naprave je izvajalo in financiralo podjetje WTE Wassertechnik GmbH po koncesijski pogodbi, pri čemer je občina zavezana poplačati vse stroške financiranja v obliki nadomestila. Iz tega sledi, da za gradnjo ni bilo pridobljenih drugih virov in so skupni stroški tudi obračunski stroški za obračun komunalnega prispevka (Preglednica 17).

Preglednica 17: Skupni in obračunski stroški kanalizacije v občini Gorje.

Obračunsko območje	Skupni stroški [EUR]	Drugi viri [EUR]	Obračunski stroški [EUR]
<b>OO-KA</b>	4.840.612,20	0,00	4.840.612,20

## 4 DOLOČITEV PODLAG ZA ODMERO KOMUNALNEGA PRISPEVKA

### 4.1 Obračunska območja

Uredba določa, da se za določitev podlag za posamezno vrsto obstoječe komunalne opreme določi obračunsko območje. Pri pripravi elaborata programa opremljanja je bilo ugotovljeno, da so cestno omrežje, oprema za ravnanje z odpadki in javne površine, ki so opisani kot obstoječa komunalna oprema v občini Gorje, opredeljeni kot grajeno javno dobro. Kot opisano je bilo za te tri vrste komunalne opreme določeno po eno oskrbno območje, in sicer za cestno omrežje OO-CE, za opremo za ravnanje z odpadki OO-ODP in za javne površine OO-JP, ki so grafično prikazana v Kartografskih prilogah 1, 2 in 3.

Obračunsko območje za grajeno javno dobro je opredeljeno kot območje vseh parcel, kjer je skladno s prostorskim aktom dovoljeno graditi. Obračunsko območje za vodovod in kanalizacijo pa je opredeljeno kot območje vseh parcel, kjer je skladno s prostorskim aktom dovoljeno graditi in jim je tudi omogočena priključitev na obstoječe javno vodovodno oz. kanalizacijsko omrežje.

Oskrba s pitno vodo v občini Gorje se v obliki javnega vodovoda zagotavlja preko javnega vodovodnega sistema Radovna. Za vse zavezance, ki se priključujejo na to javno omrežje, je bilo določeno eno obračunsko območje OO-VO, ki je prikazano na Kartografski prilogi 4.

Na območju občine Gorje se kanalizacijsko omrežje povezuje v enotno omrežje, ki se zaključuje z navezavo na centralno čistilno napravo Bled. Na območju občine Gorje je bilo tako določeno eno obračunsko območje za kanalizacijo OO-KA, ki je prikazano na Kartografski prilogi 5.

Vključenost zemljišča, na katerem je objekt, za katerega mora zavezanec plačati komunalni prispevek, v oskrbno območje posamezne vrste obstoječe komunalne opreme ni pogoj za odmero komunalnega prispevka.

### 4.2 Določitev površin parcel in bruto tlorišnih površin objektov

Za potrebe izračuna obračunskih stroškov na enoto mere je bila določena ocena vsote površine vseh gradbenih parcel ter bruto tlorisne površine stavb na obračunskih območjih. Skladno z uredbo je ocenjena vsota površin gradbenih parcel stavb na oskrbnem območju posamezne vrste obstoječe komunalne opreme vsota vseh zemljiških parcel oziroma

njihovih delov na oskrbnem območju posamezne vrste obstoječe komunalne opreme, na katerih je v skladu s prostorskim izvedbenim aktom dovoljeno graditi stavbo ali je že zgrajena stavba, za katero mora zavezanec plačati komunalni prispevek za obstoječo komunalno opremo.

Upoštevane so bile površine, ki so po aktualnem OPN opredeljene kot stavbna zemljišča, pri čemer so bila izločena območja zelenih površin in območja prometnih površin (Preglednica 18). V razpoložljivih digitalnih podatkih površine nekaterih občinskih cest znotraj naselij niso izločene iz površin stavbnih zemljišč. Ker gre za površine, na katerih gradnja ni mogoča, so bile površine cest v širini 4 m izločene iz površin stavbnih zemljišč, ki smo jo uporabili za izračun stroškov na enoto mere, z uporabo geoinformacijske analize. Glede na primerjavo z zračnimi posnetki območja se izločena območja cest dobro pokrivajo z dejansko površino cest.

Za obračun stroškov kolektivne komunalne opreme, to je cest, javnih površin in ravnanja z odpadki, so bile upoštevane vse površine stavbnih zemljišč na območju občine razen izločenih kategorij, kot je opisano zgoraj.

Za obračun stroškov vodovodnega omrežja so bile upoštevane površine stavbnih zemljišč na območju pripadajočega oskrbnega območja, kar pomeni stavbna zemljišča, ki so od sekundarnega vodovodnega omrežja oddaljena 200 m ali manj. Obseg območja je bil določen na podlagi dejanske oddaljenosti na vodovodno omrežje priključenih objektov, kot je razvidno iz omrežja terciarnih vodov.

Za obračun stroškov kanalizacije so bile upoštevane površine stavbnih zemljišč na območju pripadajočega oskrbnega območja, kar pomeni stavbna zemljišča, ki so od kanalizacijskega voda oddaljena 100 m ali manj. Z Uredbo o odvajanju in čiščenju komunalne odpadne vode (Uradni list RS, št. 98/15, 76/17 in 81/19) je namreč določeno, da so se na javni kanalizacijski sistem dolžni priključiti vsi objekti, kjer dolžina priključka ne presega 100 m.

Površine parcel na oskrbnih območjih so bile določene z geoinformacijsko analizo na osnovi digitalnega sloja veljavnega Občinskega prostorskega načrta občine Gorje s programsko opremo QGIS, vključujoč zemljišča z namensko rabo opredeljeno v Preglednici 18.

Preglednica 18: Kategorije stavbnih zemljišč po OPN občine Gorje. Sivo označene kategorije niso del obračunskih območij za podlage za izračun komunalnega prispevka.

I. OBMOČJA STAVBNIH ZEMLJIŠČ		
<b>S – območja stanovanj</b>	SS – stanovanjske površine	SSe – stanovanjske površine za eno- in dvostanovanjske stavbe
	/	SSvj –vaška jedra
	/	SSv – stanovanjske površine za večstanovanjske stavbe
	SB – stanovanjske površine za posebne namene	/
	SK – površine podeželskega naselja	/
	SP – površine počitniških hiš	/
<b>C – območja centralnih dejavnosti</b>	CU – osrednja območja centralnih dejavnosti	/
	CD – druga območja centralnih dejavnosti	/
<b>I – območja proizvodnih dejavnosti</b>	IG – gospodarske cone	/
<b>B – posebna območja</b>	BT – površine za turizem	/
<b>E – območja energetske infrastrukture</b>	/	/
<b>A – površine razpršene poselitve</b>	As – površine razpršene poselitve za stanovanja	/
	Ak – površine razpršene poselitve za kmetije	/
	Ad – druge površine razpršene poselitve	/
<b>Razpršena gradnja</b>	/	/
<b>Z – območja zelenih površin</b>	ZS – površine za oddih, rekreacijo in šport	/
	ZP – parki	/
	ZK – pokopališča	ZKp - pokopališča
	/	ZKv – vojna grobišča
<b>P – območja prometnih površin</b>	PC – površine cest	/
	PŽ – površine železnic	/
	PO – ostale prometne površine	/

Po opisani metodologiji je bila določena vrednost ocenjena vsota gradbenih parcel stavb na oskrbnem območju posamezne vrste obstoječe komunalne opreme označena z  $\sum A_{GP(i)}$  (Preglednica 19).

Preglednica 19: Ocenjena površina gradbenih parcel na oskrbnih območjih občine Gorje

Oznaka oskrbnega območja	vsota gradbenih parcel stavb [m <sup>2</sup> ]
OO-CE	$\sum A_{GP(CE)} = 979.750$
OO-ODP	$\sum A_{GP(ODP)} = 979.750$
OO-JP	$\sum A_{GP(JP)} = 979.750$
OO-VO	$\sum A_{GP(VO)} = 906.450$
OO-KA	$\sum A_{GP(KA)} = 716.083$

Za potrebe preračuna obračunskih stroškov posamezne vrste obstoječe komunalne opreme na enoto mere, smo v nadaljevanju tega elaborata programa opremljanja določili vsoto bruto tlorisnih površin objektov na obračunskih območjih (Preglednica 20).

Z natančnimi evidencami podatkov o bruto tlorisni površini obstoječih objektov občina ne razpolaga, zato je bila le ta ocenjena. Ocenjena vsota bruto tlorisnih površin objektov na oskrbnem območju posamezne vrste obstoječe komunalne opreme je vsota bruto tlorisnih površin obstoječih ter po prostorskem izvedbenem aktu dopustnih bruto tlorisnih površin objektov na pozidanih in nepozidanih stavbnih zemljiščih, za katere mora zavezanec plačati komunalni prispevek za obstoječo komunalno opremo.

Za potrebe določitve podlag za izračun obračunskih stroškov na enoto mere je bila bruto tlorisna površina obstoječih stavb ocenjena kot neto tlorisna površina vsake stavbe, ki je bila pridobljena iz uradnih nepremičninskih evidenc Katastra stavb (GURS), pomnožena s faktorjem 1,2.

Bruto tlorisna površina po prostorskem izvedbenem aktu dopustnih bruto tlorisnih površin objektov na pozidanih in nepozidanih stavbnih zemljiščih je bila ocenjena na podlagi površin nepozidanih stavbnih zemljišč z upoštevanjem po prostorskem izvedbenem aktu dopustnih bruto tlorisnih površin objektov. OPN občine Gorje določa dopustno izrabo prostora na parceli, namenjeni gradnji objekta s faktorjem zazidanosti  $FZ=35\%$ . Na podlagi tega predpisa je bila bruto tlorisna površina predvidenih izvedljivih objektov na nepozidanih stavbnih zemljiščih ocenjena kot 35% površine teh zemljišč. Za utemeljitev te ocene je bilo izračunano razmerje med površino pozidanih stavbnih zemljišč in oceno bruto tlorisnih površin obstoječih stavb na njih. Izkaže se, da je faktor zazidanosti za obstoječe stanje prav tako 35%, kar pomeni, da je ocena za predvideno gradnjo smiselna.

Ocenjena vsota bruto tlorisnih površin objektov na oskrbnem območju posamezne vrste obstoječe komunalne opreme, označena z  $\sum A_{OBJEKT(i)}$  je bila torej določena kot vsota ocenjenih bruto tlorisnih površin obstoječih in še dopustnih objektov.



Preglednica 20: Ocenjena površina bruto tlorisnih površin stavb na oskrbnih območjih občine Gorje

Oznaka oskrbnega območja	bruto tlorisna površina obstoječih objektov [m <sup>2</sup> ]	bruto tlorisna površina še dopustnih objektov [m <sup>2</sup> ]	vsota bruto tlorisnih površin stavb [m <sup>2</sup> ]
OO-CE	327.902	30.810	$\Sigma A_{\text{OBJEKT(CE)}} = 358.712$
OO-ODP	327.902	30.810	$\Sigma A_{\text{OBJEKT(ODP)}} = 358.712$
OO-JP	327.902	30.810	$\Sigma A_{\text{OBJEKT(JP)}} = 358.7126$
OO-VO	288.225	27.569	$\Sigma A_{\text{OBJEKT(VO)}} = 315.794$
OO-KA	241.794	24.946	$\Sigma A_{\text{OBJEKT(KA)}} = 266.740$

### 4.3 Obračunski stroški komunalne opreme

Glede na analizo stanja obstoječe komunalne opreme so povzeti obračunski stroški za posamezno vrsto komunalne opreme v Preglednici 21.

Preglednica 21: Obračunski stroški komunalne opreme v občini Gorje

Vrsta komunalne opreme	Oznaka območja	Obračunski stroški [EUR]
cestno omrežje	OO-CE	5.909.020,00
oprema za ravnanje z odpadki	OO-ODP	90.966,95
javne površine	OO-JP	69.293,06
vodovodno omrežje	OO-VO	3.418.578,41
kanalizacijsko omrežje	OO-KA	4.840.612,21

#### 4.4 Preračun stroškov obstoječe komunalne opreme na enoto mere

Preračun stroškov obstoječe komunalne opreme na enoto mere za posamezno vrsto obstoječe komunalne opreme se izvede po enačbah:

$$C_{p0}(i) = S_0(i) / \sum A_{GP}(i) \text{ in}$$

$$C_{t0}(i) = S_0(i) / \sum A_{OBJEKT}(i)$$

Zgornje oznake pomenijo:

- $C_{p0}(i)$ : stroški posamezne vrste obstoječe komunalne opreme na m<sup>2</sup> gradbene parcele stavbe,
- $C_{t0}(i)$ : stroški posamezne vrste obstoječe komunalne opreme na m<sup>2</sup> bruto tlorisne površine objekta,
- $S_0(i)$ : stroški posamezne vrste obstoječe komunalne opreme,
- $\sum A_{GP}(i)$ : ocenjena vsota gradbenih parcel stavb na oskrbnem območju posamezne vrste obstoječe komunalne opreme,
- $\sum A_{OBJEKT}(i)$ : ocenjena vsota bruto tlorisnih površin objektov na oskrbnem območju posamezne vrste obstoječe komunalne opreme,
- $i$ : posamezna vrsta obstoječe komunalne opreme.

Po zgornjih enačbah so bili preračunani stroški za posamezno vrsto obstoječe komunalne opreme na enoto mere gradbene parcele objekta ( $C_{p0}$ ) (Preglednica 22) in na enoto mere bruto tlorisne površine objekta ( $C_{t0}$ ) (Preglednica 23).

Preglednica 22: Vrednosti stroškov za posamezno vrsto obstoječe komunalne opreme na enoto mere gradbene parcele objekta ( $C_{p0}$ ).

Oznaka obračunskega območja	vsota gradbenih parcel stavb [m <sup>2</sup> ]	Obračunski stroški [EUR]	$C_{p0}$
<b>OO-CE</b>	$\sum A_{GP(CE)} = 979.750$	5.909.020,00	6,001
<b>OO-ODP</b>	$\sum A_{GP(ODP)} = 979.750$	90.966,00	0,114
<b>OO-JP</b>	$\sum A_{GP(JP)} = 979.750$	69.293,06	0,071
<b>OO-VO</b>	$\sum A_{GP(VO)} = 906.450$	3.418.578,40	3,771
<b>OO-KA</b>	$\sum A_{GP(KA)} = 716.083$	4.840.612,20	6,760

Preglednica 23: Vrednosti stroškov za posamezno vrsto obstoječe komunalne opreme na enoto mere bruto tlorisne površine objekta ( $C_{t0}$ ).

Oznaka obračunskega območja	vsota bruto tlorisnih površin stavb [ $m^2$ ]	Obračunski stroški [EUR]	$C_{t0}$
OO-CE	$\sum A_{\text{OBJEKT(CE)}} = 358.712$	5.909.020,00	16,473
OO-ODP	$\sum A_{\text{OBJEKT(ODP)}} = 358.712$	90.966,00	0,313
OO-JP	$\sum A_{\text{OBJEKT(JP)}} = 358.7126$	69.293,06	0,193
OO-VO	$\sum A_{\text{OBJEKT(VO)}} = 321.068$	3.418.578,40	10,825
OO-KA	$\sum A_{\text{OBJEKT(KA)}} = 266.740$	4.840.612,20	24,023

#### 4.5 Merila za odmero komunalnega prispevka za obstoječo komunalno opremo

Merila za odmero komunalnega prispevka za obstoječo komunalno opremo so:

- površina gradbene parcele stavbe,
- bruto tlorisna površina stavbe ali površina gradbenega inženirskega objekta ali površina drugih gradbenih posegov,
- razmerje med deležem gradbene parcele stavbe ( $D_{p0}$ ) in deležem površine objekta ( $D_{t0}$ ) pri izračunu komunalnega prispevka za obstoječo komunalno opremo,
- faktor namembnosti objekta  $F_n$  in
- $p_{sz}(i)$ : prispevna stopnja zavezanca (%).

Pri odmeri komunalnega prispevka za obstoječo komunalno opremo zaradi izboljšanja opremljenosti se za izračun komunalnega prispevka namesto površine gradbene parcele stavbe upošteva površina, ki se določi kot zmnožek površine zemljišča pod stavbo in računskega faktorja površine ( $F_p$ ). Občina določi vrednost  $F_p$  za posamezne vrste objektov, kot se razvrščajo v skladu s predpisom, ki določa klasifikacijo vrst objektov CC-SI glede na namen uporabe objektov.  $F_p$  se določi v razponu od 1,5 do 4 in mora biti enak za posamezne vrste stavb na območju cele občine in za vse vrste obstoječe komunalne opreme. Če občina ne določi  $F_p$ , se šteje, da je  $F_p$  enak 2,5.

Pri odmeri komunalnega prispevka za obstoječo komunalno opremo zaradi izboljšanja opremljenosti se za izračun komunalnega prispevka upošteva bruto tlorisna površina stavbe, določena na podlagi bruto tlorisne površine stavbe iz uradnih nepremičninskih evidenc, pomnožena s faktorjem 1,2. Če zavezanec dokaže, da je dejanska bruto tlorisna površina stavbe manjša od bruto tlorisne površine, določene na ta način, se pri izračunu upošteva manjša površina.

Enak način izračuna se uporablja tudi, če ni na voljo natančnejših podatkov o površini gradbene parcele in bruto tlorisni površini stavbe v naslednjih primerih:

- pri odmeri komunalnega prispevka pred legalizacijo obstoječih objektov, če ta še ni bil odmerjen in plačan oziroma na drug način še niso bile izpolnjene obveznosti v zvezi s plačilom komunalnega prispevka, in
- pri odmeri komunalnega prispevka za obstoječo komunalno opremo potem, ko je komunalni prispevek zaradi graditve že odmerila in se objekt naknadno priključuje na novo vrsto obstoječe komunalne opreme, za katero mu komunalni prispevek še ni bil odmerjen, in pri tem ne gre za izboljšanje opremljenosti stavbnega zemljišča.
- pri odmeri komunalnega prispevka za obstoječo komunalno opremo zaradi graditve za stavbe, ki se jim v skladu z zakonom, ki ureja prostor, ne določijo gradbene parcele, ker se gradijo na zemljiščih, ki niso stavbna.

#### 4.6 Razmerje med deležem gradbene parcele stavbe (Dpo) in deležem površine objekta (Dto)

Občina lahko določi razmerje med deležem gradbene parcele stavbe (Dpo) in deležem površine objekta (Dto), ki se upošteva pri izračunu komunalnega prispevka za obstoječo komunalno opremo, pri čemer je minimum Dpo ali Dto = 0,3, maksimum Dpo ali Dto = 0,7 in  $Dpo + Dto = 1$ . V Preglednici 24 določeno razmerje velja enako za vse vrste obstoječe komunalne opreme na območju cele občine.

Preglednica 24: Razmerje med deležem gradbene parcele stavbe (Dpo) in deležem površine objekta (Dto) v občini Gorje.

Dpo	Dto
0,5	0,5

#### 4.7 Faktor namembnosti objekta (Fn)

Občina lahko za posamezne vrste objektov, kot se razvrščajo v skladu s predpisom, ki določa klasifikacijo vrst objektov CC-SI glede na namen uporabe objektov, določi faktor namembnosti objekta (Fn). Faktor Fn se določi do vključno klasifikacijske ravni razreda (označen s štirimestno številko). Vrednosti Fn za stavbe se določijo v razponu od 0,5 do 1,3. Vrednosti Fn za gradbene inženirske objekte se določijo v razponu od 0,1 do 0,5. Vrednosti za druge gradbene posege se določijo v razponu od 0,1 do 1,3.

Fn je določen v Preglednici 25 in je enak za posamezne vrste objektov na območju cele občine in za vse vrste obstoječe komunalne opreme.

Preglednica 25: Vrednosti Fn za stavbe na območju občine Gorje.

KLASIFIKACIJA OBJEKTA	Fn
<b>11 Stanovanjske stavbe</b>	
1110 Enostanovanjske stavbe	0,8
1121 Dvostanovanjske stavbe	0,8
1122 Tri in večstanovanjske stavbe	0,8
<b>1130 Stanovanjske stavbe za posebne družbene skupine</b>	
Apartmajske stavbe	1,3
Počitniške hiše, vikendi	1,3
<b>12 Nestanovanjske stavbe</b>	
<b>121 Gostinske stavbe</b>	
1211 Hotelske in podobne gostinske stavbe	1,3
1212 Druge gostinske stavbe za kratkotrajno nastanitev	1,3
<b>122 Poslovne in upravne stavbe</b>	
1220 Poslovne in upravne stavbe	1
<b>123 Trgovske stavbe in stavbe za storitvene dejavnosti</b>	
1230 Trgovske stavbe in stavbe za storitvene dejavnosti	1
<b>124 Stavbe za promet in stavbe za izvajanje komunikacij</b>	
1241 Postajna poslopja, terminali, stavbe za izvajanje komunikacij ter z njimi povezane stavbe	1
1242 Garažne stavbe	0,8
<b>125 Industrijske in skladiščne stavbe</b>	
1251 Industrijske stavbe	1,2
1252 Rezervoarji, silosi in skladiščne stavbe	1,2
<b>126 Stavbe splošnega družbenega pomena</b>	
1261 Stavbe za kulturo in razvedrilo	0,8
1262 Muzeji, arhivi in knjižnice	0,8
1263 Stavbe za izobraževanje in znanstvenoraziskovalno delo	0,8
1264 Stavbe za zdravstveno oskrbo	0,8
1265 Stavbe za šport	0,8
<b>127 Druge nestanovanjske stavbe</b>	
1271 Nestanovanjske kmetijske stavbe	0,8
1272 Obredne stavbe	0,8
1273 Kulturna dediščina, ki se ne uporablja za druge namene	0,8
1274 Druge stavbe, ki niso uvrščene drugje	0,8
<b>2 Gradbeni inženirski objekti</b>	
<b>211 Ceste</b>	
21122 Samostojna parkirišča	0,7
<b>23 Industrijski gradbeni kompleksi</b>	
2302 Elektrarne in drugi energetske objekti	1,2
2303 Objekti kemične industrije	1,2
2304 Objekti težke industrije, ki niso uvrščeni drugje	1,2

241 Objekti za šport, rekreacijo in prosti čas	
2411 Športna igrišča	0,8
2412 Drugi objekti za šport, rekreacijo in prosti čas	0,8
242 Drugi gradbeni inženirski objekti	
2420 Drugi gradbeni inženirski objekti	0,8

#### 4.8 Prispevna stopnja zavezanca ( $p_{sz}$ )

Občina za posamezno vrsto obstoječe komunalne opreme določi prispevno stopnjo zavezanca ( $p_{sz}$ ). Prispevna stopnja zavezanca ( $p_{sz}$ ) je sorazmerni delež stroškov obstoječe komunalne opreme na enoto mere, ki se prenese na zavezanca za plačilo komunalnega prispevka.  $p_{sz}$  je lahko največ 100 odstotkov. Prispevna stopnja zavezanca je določena v Preglednici 26 in je enaka za posamezno vrsto obstoječe komunalne opreme na območju cele občine.

Preglednica 26: Prispevna stopnja zavezanca za obračun komunalnega prispevka v občini Gorje.

Oznaka obračunskega območja	$p_{sz}$
OO-CE	100%
OO-ODP	100%
OO-JP	100%
OO-VO	100%
OO-KA	100%

## 5 ODMERA KOMUNALNEGA PRISPEVKA ZA OBSTOJEČO KOMUNALNO OPREMO

Komunalni prispevek je plačilo dela stroškov gradnje komunalne opreme, ki ga zavezanec plača občini.

Za izračun komunalnega prispevka za obstoječo komunalno opremo se najprej določijo vrste obstoječe komunalne opreme, na katero zavezanec priključi svoj objekt oziroma mu je omogočena njena uporaba, in sicer:

- če se komunalni prispevek odmerja zaradi graditve, se komunalna oprema določi na podlagi dokumentacije za pridobitev gradbenega dovoljenja. Če se objekt na obstoječo komunalno opremo priključuje posredno prek nove komunalne opreme iz programa opremljanja ali prek nove komunalne opreme iz pogodbe o opremljanju, za katero program opremljanja ni sprejet, se posamezna vrsta komunalne opreme določi na podlagi programa opremljanja oziroma pogodbe o opremljanju;
- če se zemljišče opremi z dodatno vrsto komunalne opreme, na katero se obstoječi objekt doslej ni mogel priključiti oziroma mu ni bila omogočena njena uporaba, se odmeri komunalni prispevek zaradi izboljšanja opremljenosti.

Komunalni prispevek za posamezno vrsto obstoječe komunalne opreme se **za stavbe** izračuna tako, da se seštejeta delež komunalnega prispevka, ki odpade na gradbeno parcelo stavbe, in delež, ki odpade na bruto tlorisno površino stavbe, in sicer po naslednji enačbi:

$$KP_{\text{obstoječa}}(i) = ((A_{GP} \times C_{p0}(i) \times D_{p0}) + (A_{STAVBA} \times C_{t0}(i) \times D_{t0} \times F_n)) \times p_{sz}(i)$$

Zgornje oznake pomenijo:

- $KP_{\text{obstoječa}}(i)$ : znesek dela komunalnega prispevka za posamezno vrsto obstoječe komunalne opreme,
- $A_{GP}$ : površina gradbene parcele stavbe, -  $C_{p0}(i)$ : stroški posamezne vrste obstoječe komunalne opreme na m<sup>2</sup> gradbene parcele stavbe,
- $D_{p0}$ : delež gradbene parcele stavbe pri izračunu komunalnega prispevka za obstoječo komunalno opremo,
- $A_{STAVBA}$ : bruto tlorisna površina stavbe,
- $C_{t0}(i)$ : stroški posamezne vrste obstoječe komunalne opreme na m<sup>2</sup> bruto tlorisne površine objekta,
- $D_{t0}$ : delež površine objekta pri izračunu komunalnega prispevka za obstoječo komunalno opremo,
- $F_n$ : faktor namembnosti objekta glede na njegov namen uporabe,
- $p_{sz}(i)$ : prispevna stopnja zavezanca za posamezno vrsto obstoječe komunalne opreme (%),
- $i$ : posamezna vrsta obstoječe komunalne opreme.

Za stavbe, ki se jim v skladu z zakonom, ki ureja prostor, ne določijo gradbene parcele, razen za stavbe, ki se jim gradbene parcele ne določijo zato, ker se gradijo na zemljiščih, ki niso stavbna, se komunalni prispevek za obstoječo komunalno opremo izračuna le od deleža, ki odpade na bruto tlorisno površino stavbe.

Komunalni prispevek za posamezno vrsto obstoječe komunalne opreme se **za gradbene inženirske objekte** izračuna po naslednji enačbi:

$$KP_{\text{obstoječa}}(i) = A_{G10} \times Ct_o(i) \times Dt_o \times F_n \times p_{sz}(i)$$

Zgornje oznake pomenijo:

- $A_{G10}$ : površina gradbenega inženirskega objekta,
- druge oznake pomenijo enako, kot je določeno v prejšnjem odstavku.

Znesek komunalnega prispevka za obstoječo komunalno opremo, ki se odmeri zavezancu ( $KP_{\text{obstoječa}}$ ) se izračuna kot seštevek zneskov komunalnih prispevkov za posamezno vrsto obstoječe komunalne opreme po enačbi:

$$KP_{\text{obstoječa}} = \sum KP_{\text{obstoječa}}(i)$$

## 5.1 Zavezanec za plačilo komunalnega prispevka

Občina odmeri komunalni prispevek za obstoječo komunalno opremo zaradi graditve objekta ali zaradi izboljšanja opremljenosti stavbnega zemljišča. Zavezanec za plačilo komunalnega prispevka je investitor oziroma lastnik objekta, ki se na novo priključuje na komunalno opremo, spreminja neto tlorisno površino objekta ali spreminja njegovo namembnost.

Komunalni prispevek se odmeri na zahtevo zavezanca ali po uradni dolžnosti. Vlogi za odmero komunalnega prispevka mora zavezanec priložiti izvod vodilne mape in načrta arhitekture projekta za pridobitev gradbenega dovoljenja.

Za odmero zaradi graditve objekta se po uredbi šteje tudi odmera zaradi legalizacije objekta, kot jo določajo predpisi, ki urejajo graditev objektov.

Občina lahko po uradni dolžnosti odmeri komunalni prispevek za obstoječo komunalno opremo tudi potem, ko je komunalni prispevek zaradi graditve že odmerila in se objekt naknadno priključuje na novo vrsto obstoječe komunalne opreme, za katero mu komunalni prispevek še ni bil odmerjen, in pri tem ne gre za izboljšanje opremljenosti stavbnega zemljišča. Za izboljšanje opremljenosti stavbnega zemljišča se ne štejejo:

- izboljšave, ki so posledica napredka tehnike,



- vzdrževanje, obnavljanje ali nadomeščanje obstoječe komunalne opreme, ki je namenjeno nemotenemu delovanju te opreme,
- prilagajanje obstoječe komunalne opreme oskrbnim, tehničnim in okoljskim standardom in
- odpravljanje pomanjkljivosti na obstoječi komunalni opremi, ki onemogočajo njeno normalno delovanje.

## 5.2 Odmerna odločba in plačilo komunalnega prispevka

Komunalni prispevek za obstoječo komunalno opremo se odmeri z odmerno odločbo. Če se komunalni prispevek za obstoječo komunalno opremo odmerja zaradi graditve objekta, ki se posredno priključuje na obstoječo komunalno opremo preko nove komunalne opreme iz programa opremljanja ali pogodbe o opremljanju, se izda ena odmerna odločba, s katero se odmeri komunalni prispevek za obstoječo in novo komunalno opremo.

Odmerjeni komunalni prispevek za gradnjo objekta je potrebno plačati pred izdajo gradbenega dovoljenja. Če se komunalni prispevek odmerja za objekt, za katerega ni potrebna izdaja gradbenega dovoljenja v skladu s predpisi s področja graditve objektov, ali zaradi izboljšanja opremljenosti stavbnega zemljišča s posamezno vrsto komunalne opreme oziroma nove priključitve obstoječega objekta na posamezno vrsto komunalne opreme, je treba komunalni prispevek plačati pred priključitvijo objekta na posamezno vrsto komunalne opreme.

Komunalni prispevek zavezanec plača v enkratnem znesku.

Rok za plačilo komunalnega prispevka je 30 dni po dokončnosti odločbe o odmeri.

S plačilom komunalnega prispevka so poravnani vsi stroški priključevanja objekta na komunalno opremo, razen gradnje tistih delov priključkov, ki so v zasebni lasti.

## 5.3 Izračun komunalnega prispevka za obstoječo komunalno opremo pri priključevanju prek nove komunalne opreme

Nova komunalna oprema, ki se gradi za opremljanje še neopremljenih stavbnih zemljišč, se opredeli v ločenem *programu opremljanja za novo komunalno opremo*, kot določa Uredba o programu opremljanja stavbnih zemljišč in odloku o podlagah za odmero komunalnega prispevka za obstoječo komunalno opremo ter o izračunu in odmeri komunalnega prispevka (Uradni list RS, št. 20/19, 30/19 – popr. in 34/19) v II. delu. V tovrstnem programu opremljanja se skladno s 3. členom uredbe določi območje opremljanja, načrtovano opremo, plan izvedbe, finančna sredstva in podlage za odmero komunalnega prispevka za novo komunalno opremo na območju opremljanja. Če se nova oprema gradi na podlagi pogodbe o opremljanju, se podlage za izračun komunalnega prispevka povzamejo iz določil pogodbe upoštevajoč vložek investitorja skladno z Uredbo.

Če se nova komunalna oprema, na katero se priključuje objekt, posredno ali neposredno priključuje na obstoječo komunalno opremo oziroma bremeni že zgrajeno komunalno opremo, se pripadajoči del komunalnega prispevka za obstoječo komunalno opremo določi na naslednji način:

1) če je izračunani komunalni prispevek za posamezno vrsto nove komunalne opreme višji od izračunanega komunalnega prispevka za posamezno vrsto obstoječe komunalne opreme, torej:

$$KP_{\text{nova}}(i) - KP_{\text{obstoječa}}(i) \geq 0,$$

je vrednost pripadajočega dela komunalnega prispevka za obstoječo komunalno opremo nič.

2) če je izračunani komunalni prispevek za posamezno vrsto nove komunalne opreme manjši od izračunanega komunalnega prispevka za posamezno vrsto obstoječe komunalne opreme, torej:

$$KP_{\text{nova}}(i) - KP_{\text{obstoječa}}(i) \leq 0,$$

se pripadajoči del komunalnega prispevka za posamezno vrsto obstoječe komunalne opreme določi kot razlika do vrednosti KP za obstoječo opremo po enačbi:

$$KP_{\text{obstoječa}}(i) - KP_{\text{nova}}(i).$$

## 5.4 Drugi posebni primeri obračuna komunalnega prispevka

### 5.4.1 Odmera KP zaradi spremembe zmogljivosti ali namembnosti objekta

Komunalni prispevek za obstoječo komunalno opremo, ki se odmerja zavezancu zaradi spremembe zmogljivosti ali namembnosti objekta, se izračuna tako, da se izračunata višina komunalnega prispevka za obstoječo komunalno opremo po spremembi zmogljivosti ali namembnosti objekta in pred spremembo zmogljivosti ali namembnosti objekta. Zavezancu se odmeri komunalni prispevek, ki predstavlja pozitivno razliko med komunalnim prispevkom po spremembi in pred spremembo zmogljivosti ali namembnosti objekta. Če je razlika negativna, se z odmerno odločbo ugotovi, da je komunalni prispevek za obstoječo komunalno opremo že poravnani.

#### **5.4.2 Odmera komunalnega prispevka v primeru odstranitve in gradnje novega objekta**

Če občina predpiše delno ali celotno upoštevanje preteklih vlaganj v primeru odstranitve in gradnje novega objekta, velja pri izračunu komunalnega prispevka za obstoječo komunalno opremo enak način kor za odmero KP zaradi spremembe zmogljivosti ali namembnosti objekta, ki je opisan v prejšnjem odstavku.

#### **5.4.3 Določitev površine gradbene parcele stavbe do vzpostavitve informacijske rešitve**

Do vzpostavitve informacijske rešitve za podporo evidentiranju gradbenih parcel se v primeru, če površina gradbene parcele stavbe iz dokumentacije za pridobitev gradbenega dovoljenja ni razvidna:

- pri odmeri KP za obstoječo komunalno opremo zaradi graditve se upošteva površina gradbene parcele stavbe iz veljavnega prostorskega izvedbenega akta,
- pri odmeri KP za novo komunalno opremo zaradi graditve upošteva površina gradbene parcele stavbe iz veljavnega prostorskega izvedbenega akta ali programa opremljanja.

Če površine gradbene parcele stavbe ni mogoče pridobiti na ta način, se za površino gradbene parcele šteje površina zemljiških parcel, na katerih je načrtovana stavba oziroma druge ureditve, ki so namenjene trajni rabi te stavbe, pri čemer se lahko upošteva samo tisti del zemljiške parcele, na katerem je v skladu s prostorskim aktom dovoljeno graditi stavbo.

### **5.5 Druga gospodarska javna infrastruktura**

Druga gospodarska javna infrastruktura je gospodarska javna infrastruktura, ki ni komunalna oprema in je namenjena za zagotavljanje opremljenosti stavbnega zemljišča. Ostale infrastrukture, ki nima statusa komunalne opreme in jo upravlja koncesionar, ali je upravljana na kak drug način, ta program opremljanja ne obravnava.

Za pridobitev gradbenega dovoljenja je potrebno pred gradnjo zemljišče opremiti še vsaj z elektroenergetskim omrežjem. Poleg elektroenergetskega omrežja je mogoče zemljišče opremiti še s telekomunikacijskim ali drugim omrežjem. Stroške opremljanja zemljišča z infrastrukturo, ki ni del javne komunalne opreme, določi upravljavec posameznega omrežja.

## 5.6 Oprostitev

Komunalni prispevek se ne plača za gradnjo gospodarske javne infrastrukture.

Plačila komunalnega prispevka so oproščeni kulturni, športni, zdravstveni in gasilski objekti, šole, otroški vrtci in ostali objekti, ki se financirajo iz občinskega proračuna, ter objekti socialnih in neprofitnih stanovanj, katerih lastnik in investitor je Občina Gorje.

Splošna olajšava v višini 50 % se prizna nestanovanjskim kmetijskim stavbam - šifra (CC-SI) je 1271.

## 6 PRIMER IZRAČUNA KOMUNALNEGA PRISPEVKA

Za izračun komunalnega prispevka je pripravljena tabela za izračun.

V primeru izračuna je izračunan KP za enostanovanjsko stavbo z bruto tlorisno površino 190 m<sup>2</sup> na gradbeni parceli površine 475 m<sup>2</sup>, ki bi se priključevala na vse vrste komunalne opreme za katero se obračunava KP, tudi javno vodovodno in kanalizacijsko omrežje.

PRIMER IZRAČUNA					
PODATKI O GRADNJI STAVBE					
Agp	500,00 m <sup>2</sup>	velikost gradbene parcele			
Astavba	200,00 m <sup>2</sup>	bruto tlorisna površina stavbe			
Fn	0,80	Faktor namembnosti			
GORJE OBČINA					
	<b>Ceste</b>	<b>Ravnanje z odpadki</b>	<b>Javne površine</b>	<b>Vodovod</b>	<b>Kanalizacija</b>
	OO-CE	OO-ODP	OO-JP	OO-VO	OO-KA
obračunski stroški [EUR]	5.909.020,00	90.965,95	69.293,06	3.418.578,41	4.840.612,21
$\sum A_{GP(i)}$ [m <sup>2</sup> ]	979.750,00	979.750,00	979.750,00	906.450,00	716.083,00
$\sum A_{OBJEKT(i)}$ [m <sup>2</sup> ]	358.711,96	358.711,96	358.711,96	315.793,68	201.495,00
Cpo(i)	6,031	0,114	0,071	3,771	6,760
Cto(i)	16,473	0,313	0,193	10,825	24,023
Agp [m <sup>2</sup> ]	500,00	500,00	500,00	500,00	500,00
Dpo	0,50	0,50	0,50	0,50	0,50
Astavba [m <sup>2</sup> ]	200,00	200,00	200,00	200,00	200,00
Dto	0,50	0,50	0,50	0,50	0,50
psz [%]	100,00	100,00	100,00	100,00	100,00
Fn	0,80	0,80	0,80	0,80	0,80
<b>KOMUNALNI PRISPEVEK ZA POSAMEZNO VRSTO OPREME</b>	<b>2.825,62</b>	<b>53,62</b>	<b>33,14</b>	<b>1.808,88</b>	<b>3.611,84</b>
<b>SKUPNA VREDNOST KOMUNALNEGA PRISPEVKA</b>	<b>8.333,09</b>				

## 7 KARTOGRAFSKE PRILOGE

št.	Vsebina priloge	Merilo
1	Obstoječe prometno omrežje z oskrbnim območjem	1:25000
2	Obstoječa oprema za ravnanje z odpadki z oskrbnim območjem	1:25000
3	Obstoječe javne površine z oskrbnim območjem	1:25000
4	Obstoječe vodovodno omrežje z oskrbnim območjem	1:7500
5	Obstoječe kanalizacijsko omrežje z oskrbnim območjem	1:7500

Elektronska priloga k elaboratu je tudi interaktivna tabela za izračun komunalnega prispevka.

## PRIMER IZRAČUNA

PODATKI O GRADNJI STAVBE	
Agp	500,00 m <sup>2</sup>
Astavba	200,00 m <sup>2</sup>
Fn	0,80

velikost gradbene parcele  
bruto tlorisna površina stavbe  
Faktor namembnosti (glej naslednji list)

### GORJE OBČINA

	Ceste	Ravnanje z odpadki	Javne površine	Vodovod	Kanalizacija
	OO-CE	OO-ODP	OO-JP	OO-VO	OO-KA
obračunski stroški [EUR]	5.909.020,00	90.965,95	69.293,06	3.418.578,41	4.840.612,21
$\sum A_{GP(i)}$ [m <sup>2</sup> ]	979.750,00	979.750,00	979.750,00	906.450,00	716.083,00
$\sum A_{OBJEKT(i)}$ [m <sup>2</sup> ]	358.711,96	358.711,96	358.711,96	315.793,68	201.495,00
Cpo(i)	6,031	0,114	0,071	3,771	6,760
Cto(i)	16,473	0,313	0,193	10,825	24,023
Agp [m <sup>2</sup> ]	500,00	500,00	500,00	500,00	500,00
Dpo	0,50	0,50	0,50	0,50	0,50
Astavba [m <sup>2</sup> ]	200,00	200,00	200,00	200,00	200,00
Dto	0,50	0,50	0,50	0,50	0,50
psz [%]	100,00	100,00	100,00	100,00	100,00
Fn	0,80	0,80	0,80	0,80	0,80
<b>KOMUNALNI PRISPEVEK ZA POSAMEZNO VRSTO OPREME</b>	<b>2.825,62</b>	<b>53,62</b>	<b>33,14</b>	<b>1.808,88</b>	<b>3.611,84</b>

**SKUPNA VREDNOST**  
**KOMUNALNEGA PRISPEVKA** **8.333,09**

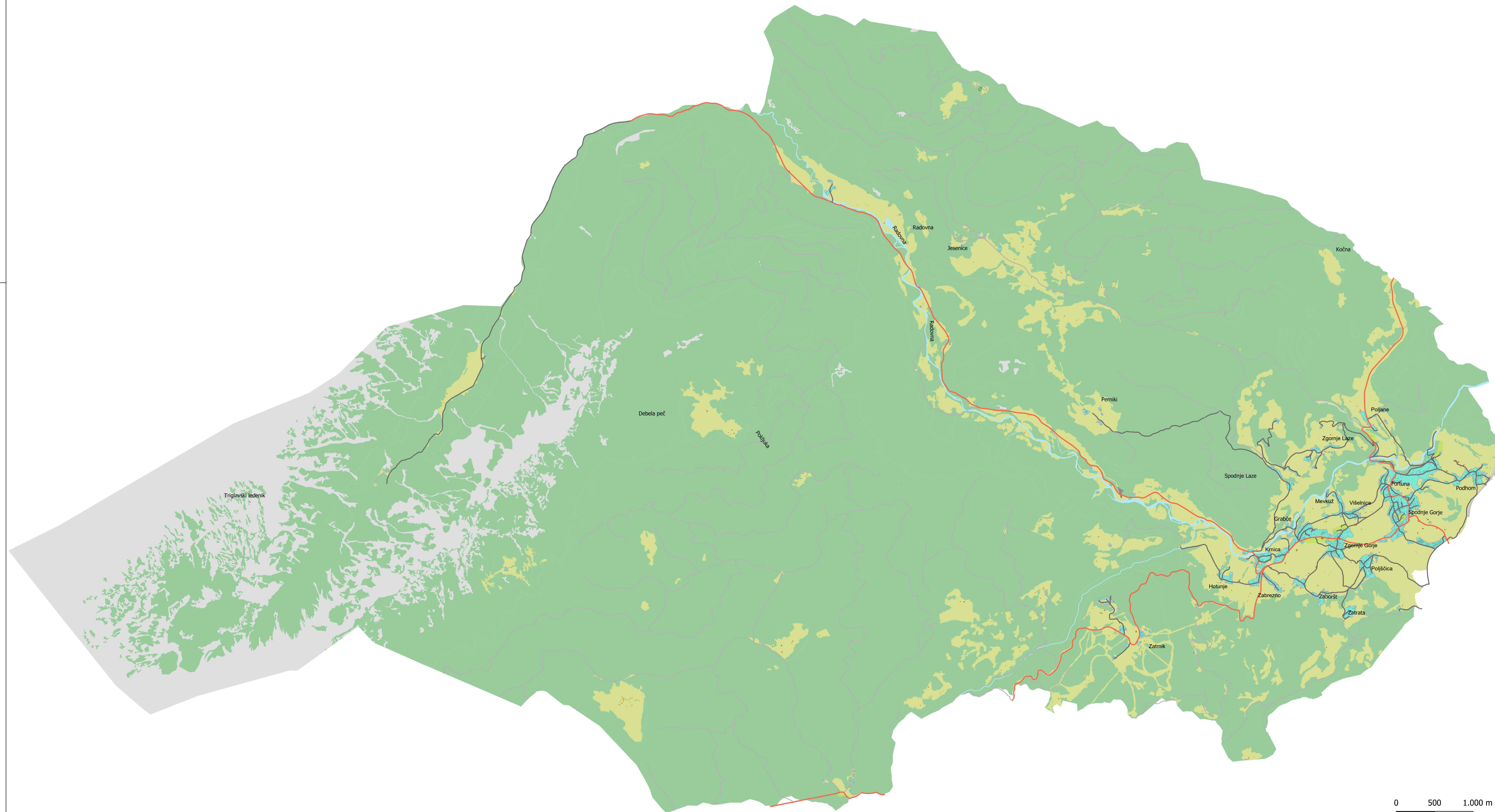
Občina lahko za posamezne vrste objektov, kot se razvrščajo v skladu s predpisom, ki določa klasifikacijo vrst objektov CC-SI glede na namen uporabe objektov, določi faktor namembnosti objekta (Fn). Faktor Fn se določi do vključno klasifikacijske ravni razreda (označen s štirimestno številko). Vrednosti Fn za stavbe se določijo v razponu od 0,5 do 1,3. Vrednosti Fn za gradbene inženirske objekte se določijo v razponu od 0,1 do 0,5. Vrednosti za druge gradbene posege se določijo v razponu od 0,1 do 1,3. Fn mora biti enak za posamezne vrste objektov na območju cele občine in za vse vrste obstoječe komunalne opreme. Če občina v odloku za določitev podlag za odmero komunalnega prispevka za obstoječo komunalno opremo za posamezno vrsto objekta ne določi vrednosti Fn, se šteje, da je Fn za stavbe 1, Fn za gradbene inženirske objekte in druge gradbene posege pa 0,5.

KLASIFIKACIJA OBJEKTA	Fn
<b>11 Stanovanjske stavbe</b>	
1110 Enostanovanjske stavbe	0,8
1121 Dvostanovanjske stavbe	0,8
1122 Tri in večstanovanjske stavbe	0,8
1130 Stanovanjske stavbe za posebne družbene skupine	0,8
Apartmajske stavbe	1,3
Počitniške hiše, vikendi	1,3
<b>12 Nestanovanjske stavbe</b>	
<u>121 Gostinske stavbe</u>	
1211 Hotelske in podobne gostinske stavbe	1,3
1212 Druge gostinske stavbe za kratkotrajno nastanitev	1,3
<u>122 Poslovne in upravne stavbe</u>	
1220 Poslovne in upravne stavbe	1
<u>123 Trgovske stavbe in stavbe za storitvene dejavnosti</u>	
1230 Trgovske stavbe in stavbe za storitvene dejavnosti	1
<u>124 Stavbe za promet in stavbe za izvajanje komunikacij</u>	
1241 Postajna poslopja, terminali, stavbe za izvajanje komunikacij ter z njimi povezane stavbe	1
1242 Garažne stavbe	0,8
<u>125 Industrijske in skladiščne stavbe</u>	
1251 Industrijske stavbe	1,2
1252 Rezervoarji, silosi in skladiščne stavbe	1,2
<u>126 Stavbe splošnega družbenega pomena</u>	
1261 Stavbe za kulturo in razvedrilo	0,8
1262 Muzeji, arhivi in knjižnice	0,8
1263 Stavbe za izobraževanje in znanstvenoraziskovalno delo	0,8
1264 Stavbe za zdravstveno oskrbo	0,8
1265 Stavbe za šport	0,8
<u>127 Druge nestanovanjske stavbe</u>	
1271 Nestanovanjske kmetijske stavbe	0,8
1272 Obredne stavbe	0,8
1273 Kulturna dediščina, ki se ne uporablja za druge namene	0,8
1274 Druge stavbe, ki niso uvrščene drugje	0,8
<b>2 Gradbeni inženirski objekti</b>	
<u>211 Ceste</u>	
21122 Samostojna parkirišča	0,7
<u>23 Industrijski gradbeni kompleksi</u>	
2302 Elektrarne in drugi energetski objekti	1,2
2303 Objekti kemične industrije	1,2
2304 Objekti težke industrije, ki niso uvrščeni drugje	1,2
<u>241 Objekti za šport, rekreacijo in prosti čas</u>	
2411 Športna igrišča	0,8
2412 Drugi objekti za šport, rekreacijo in prosti čas	0,8
<u>242 Drugi gradbeni inženirski objekti</u>	
2420 Drugi gradbeni inženirski objekti	0,8



Območja podrobnejše namenske rabe prostora	nadaljnja členitev kategorij podrobnejše namenske rabe prostora	
<b>I. OBMOČJA STAVBNIH ZEMLJIŠČ</b>		
S – območja stanovanj	SS – stanovanjske površine	SSe – stanovanjske površine za eno- in dvostanovanjske stavbe
	/	SSvj – vaška jedra
	/	SSv – stanovanjske površine za večstanovanjske stavbe
	SB – stanovanjske površine za posebne namene	/
	SK – površine podeželskega naselja	/
	SP – površine počitniških hiš	/
C – območja centralnih dejavnosti	CU – osrednja območja centralnih dejavnosti	/
	CD – druga območja centralnih dejavnosti	/
I – območja proizvodnih dejavnosti	IG – gospodarske cone	/
B – posebna območja	BT – površine za turizem	/
Z – območja zelenih površin	ZS – površine za oddih, rekreacijo in šport	/
	ZP – parki	/
	ZK – pokopališča	ZKp – pokopališča
	/	ZKv – vojna grobišča
P – območja prometnih površin	PC – površine cest	/
	PŽ – površine železnic	/
	PO – ostale prometne površine	/
E – območja energetske infrastrukture	/	/
A – površine razpršene poselitve	As – površine razpršene poselitve za stanovanja	/
	Ak – površine razpršene poselitve za kmetije	/
	Ad – druge površine razpršene poselitve	/
Razpršena gradnja	/	/

izvzete kategorije



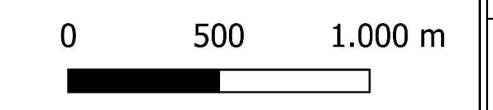
**LEGENDA**


**CESTE**

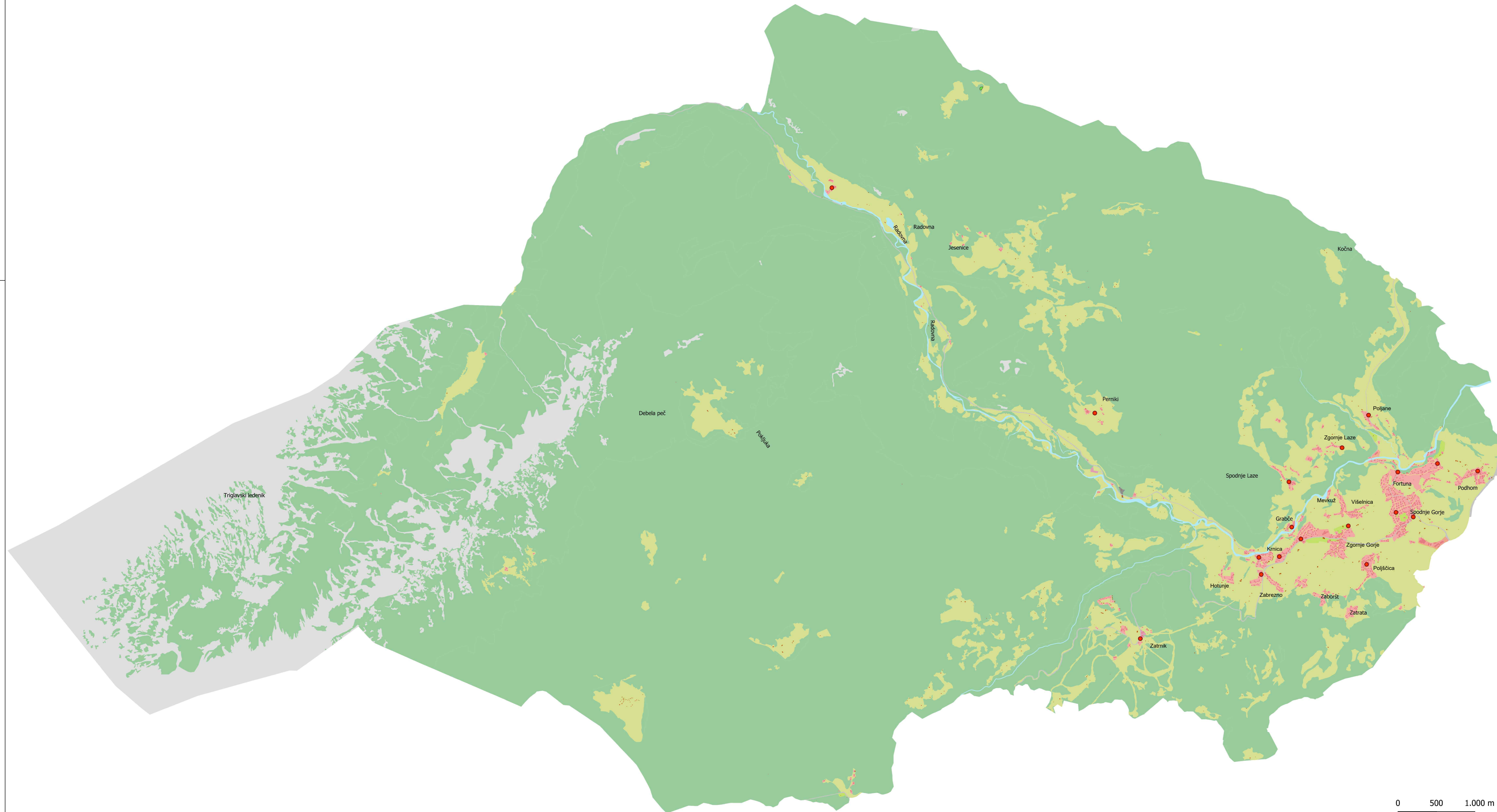
- državne ceste
- občinske ceste
- gozdne ceste
- oskrbno območje OO-CE
- stavbe

**PNRP po OPN Gorje**

- stavbene površine
- območja centralnih dejavnosti
- kmetijska zemljišča
- gospodarske cone
- zelene površine
- gozdna zemljišča
- površine za turizem
- prometne površine
- celinske vode



Projektant: VODAR, Okoljske rešitve in inženiring d.o.o. Pečovnik 24, 3000 Celje			
Naročnik: Občina Gorje Zgornje Gorje 6b 4247 Zgornje Gorje		Objekt: PROGRAM OPREMLJANJA STAVBNIH ZEMLJIŠČ ZA OBMOČJE OBČINE GORJE	
Vodja projekta: Andrej Hercog, univ.dipl.vki	Oznaka: IZS G-4018	Vrsta projekta: ELABORAT	
Pooblaščen inženir: Andrej Hercog, univ.dipl.vki	Oznaka: IZS G-4018	Vsebina načrta: CESTNO OMREŽJE	
Sodelavca: Marko Preložnik, univ.dipl.vki dr. Klara Hercog, univ. dipl. biol.		Oznaka: IZS G-4224	Vsebina risbe: Obstoječe cestno omrežje z oskrbnim območjem
Datum risbe: Marec 2021	Merilo: 1:25000	Št.projekta: 202006/092	Št.risbe: 1

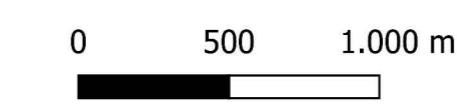



**stavbe**

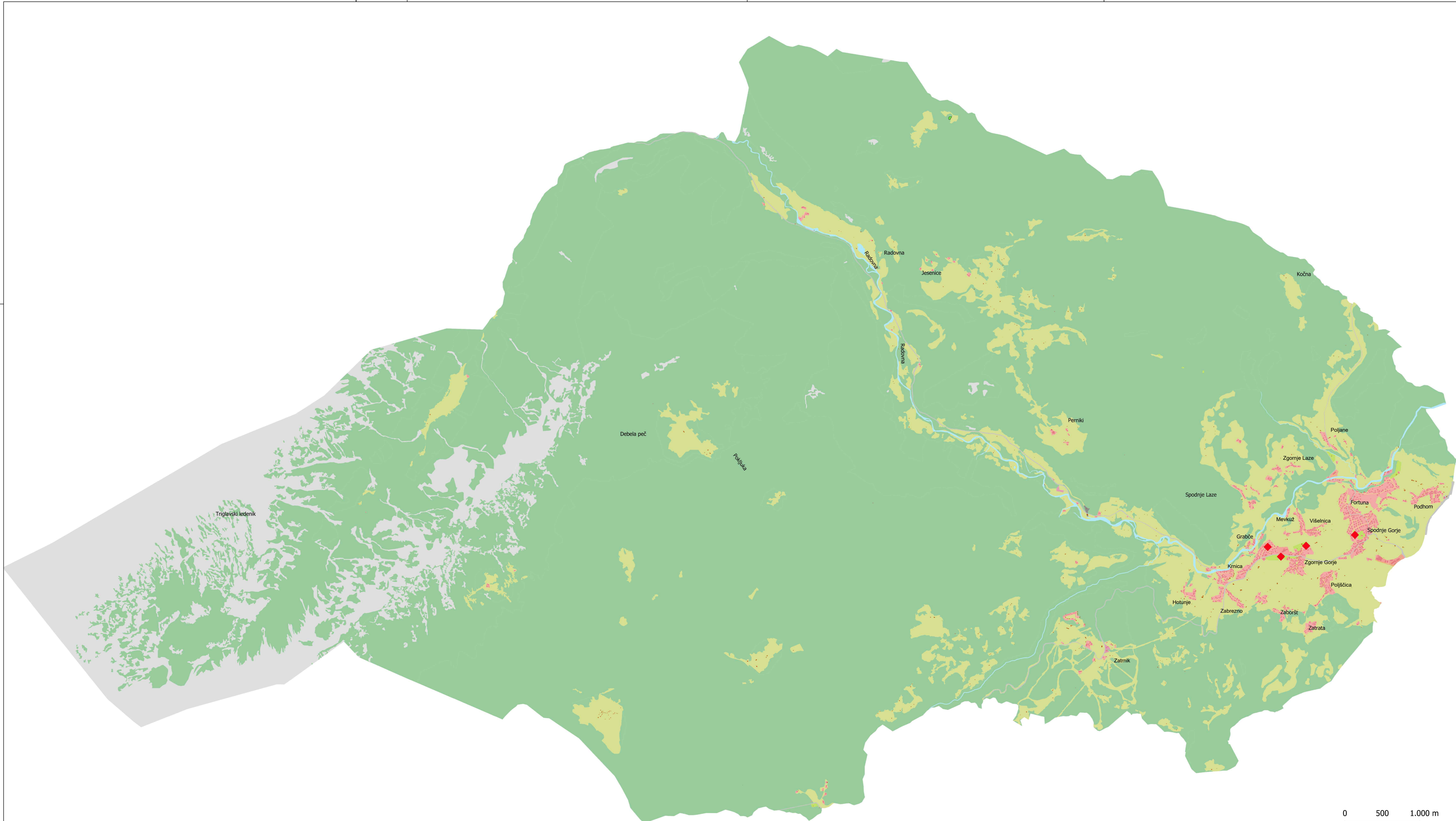
**PNRP po OPN Gorje**

- stavbne površine
- območja centralnih dejavnosti
- kmetijska zemljišča
- gospodarske cone
- zelene površine
- gozdna zemljišča
- površine za turizem
- prometne površine
- celinske vode

Zbirni center Mlino, ki je del infrastrukture za ravnanje z odpadki, je lociran v občini Bled.



Projektant: VODAR, Okoljske rešitve in inženiring d.o.o. Pečovnik 24, 3000 Celje			
Naročnik: Občina Gorje Zgornje Gorje 6b 4247 Zgornje Gorje		Objekt: PROGRAM OPREMLJANJA STAVBNIH ZEMLJIŠČ ZA OBMOČJE OBČINE GORJE	
Vodja projekta: Andrej Hercog, univ.dipl.vki		Oznaka: IZS G-4018	
Pooblaščen inženir: Andrej Hercog, univ.dipl.vki		Oznaka: IZS G-4018	
Sodelavca: Marko Preložnik, univ.dipl.vki dr. Klara Hercog, univ. dipl. biol.		Vsebinska naziva: RAVNANJE Z ODPADKI	
Datum risbe: Marec 2021		Merilo: 1:25000	
		Vsebinska risbe: Obstoječe enote za ravnanje z odpadki z oskrbnim območjem	
		Št.projekta: 202006/092	
		Št.risbe: 2	




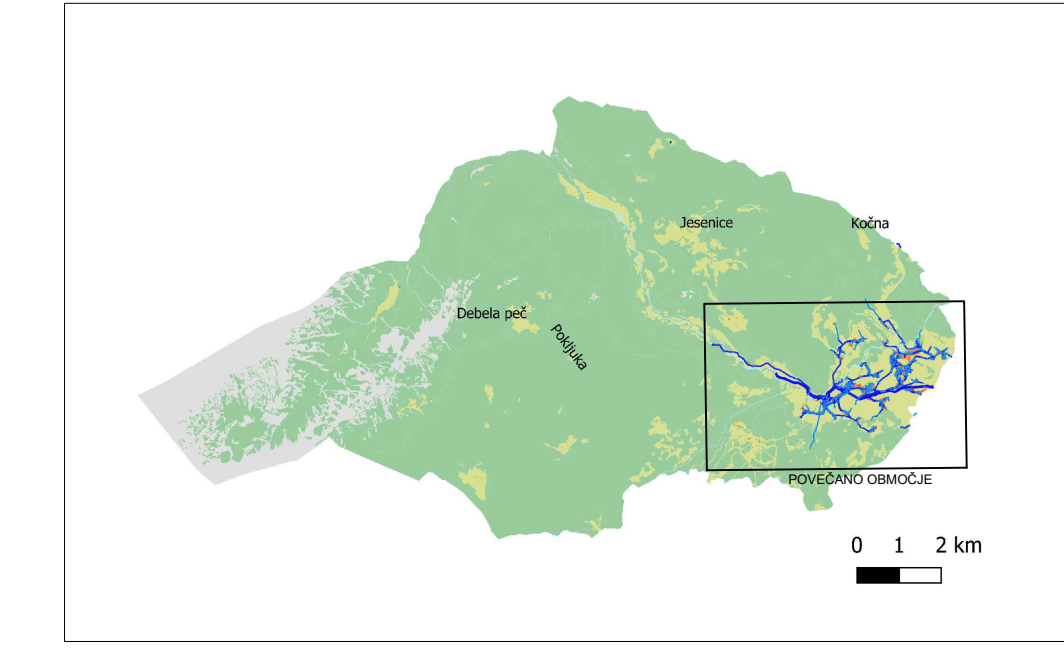
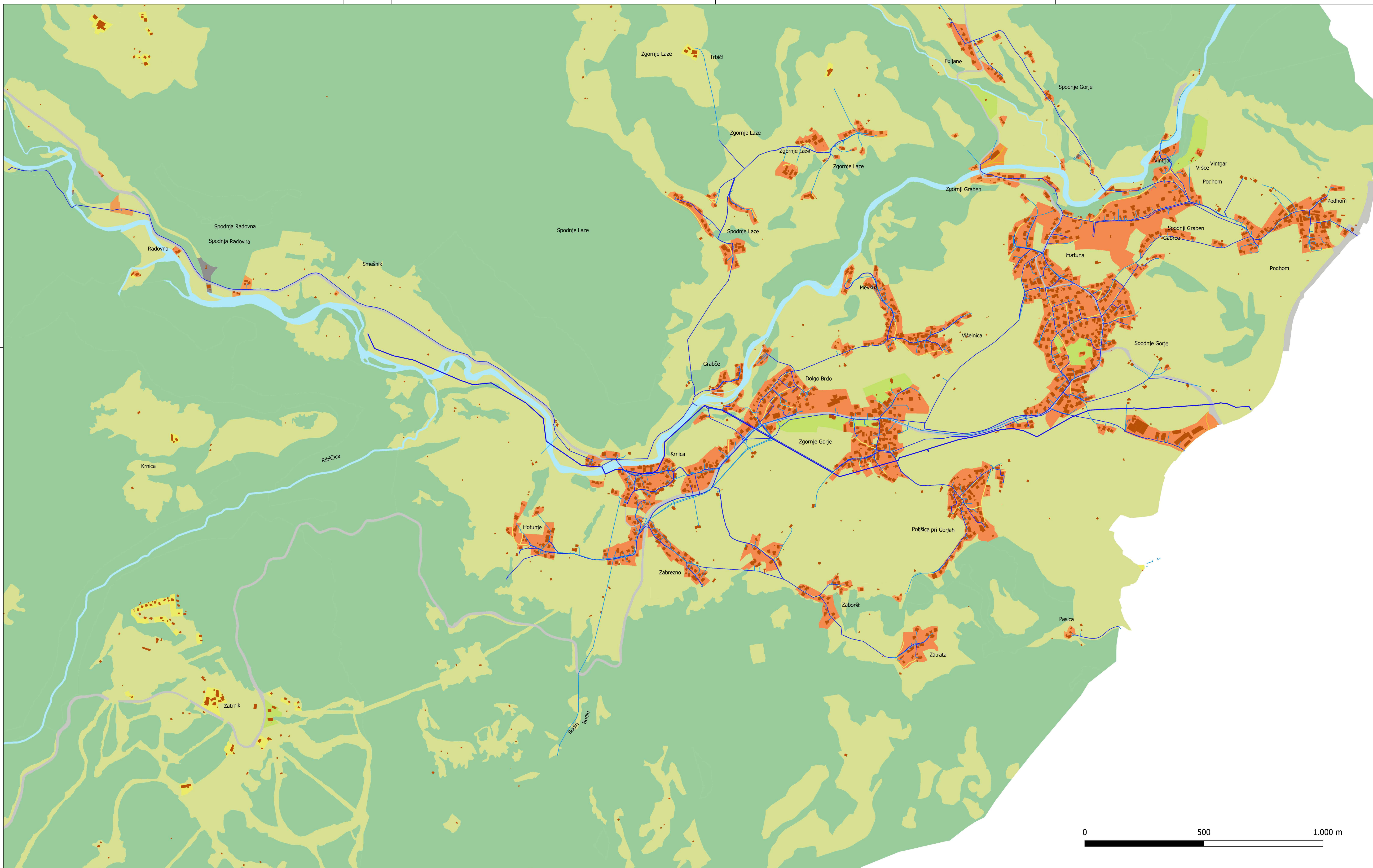
**LEGENDA**

- ◆ javne površine
- oskrbno območje OO-JP
- stavbe

**PNRP po OPN Gorje**

- stavbne površine
- območja centralnih dejavnosti
- kmetijska zemljišča
- gospodarske cone
- zelene površine
- gozdna zemljišča
- površine za turizem
- prometne površine
- celinske vode

Projektant: VODAR, Okoljske rešitve in inženiring d.o.o. Pečovnik 24, 3000 Celje				
Naročnik: Občina Gorje Zgornje Gorje 6b 4247 Zgornje Gorje		Objekt: PROGRAM OPREMLJANJA STAVBNIH ZEMLJIŠČ ZA OBMOČJE OBČINE GORJE		
Vodja projekta: Andrej Hercog, univ.dipl.vki		Oznaka: IZS G-4018	Vrsta projekta: ELABORAT	
Posredni inženir: Andrej Hercog, univ.dipl.vki		Oznaka: IZS G-4018	Vrsta risbe: JAVNE POKRŠINE	
Sodelavec: Marko Preložnik, univ.dipl.vki dr. Klara Hercog, univ. dipl. biol.		Oznaka: IZS G-4224	Vrsta risbe: Obstoječe javne površine z oskrbnim območjem	
Datum risbe: Marec 2021		Merilo: 1:25000	Št.projekta: 202006/092	Št.risbe: 3



**LEGENDA**

**VODOVOD**

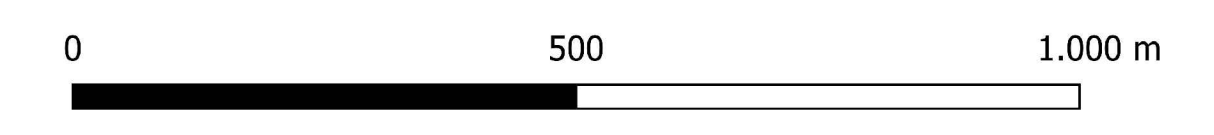
- Magistralno omrežje
- Primarno omrežje
- Sekundarno omrežje
- Terciarno omrežje


■ oskrbno območje OO\_VO

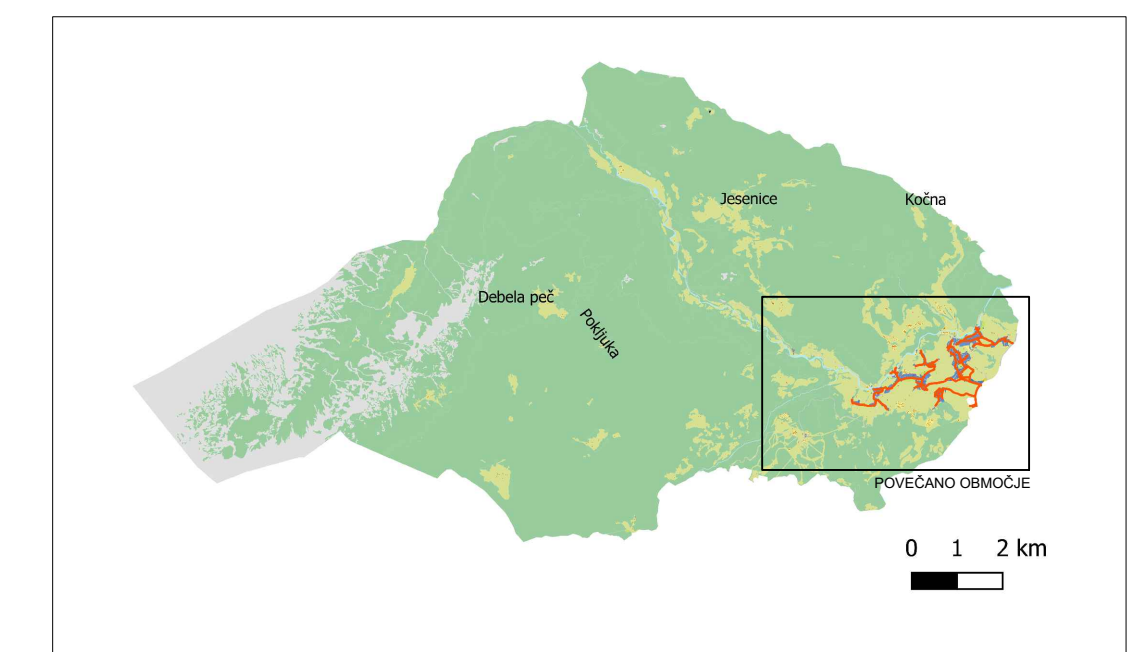
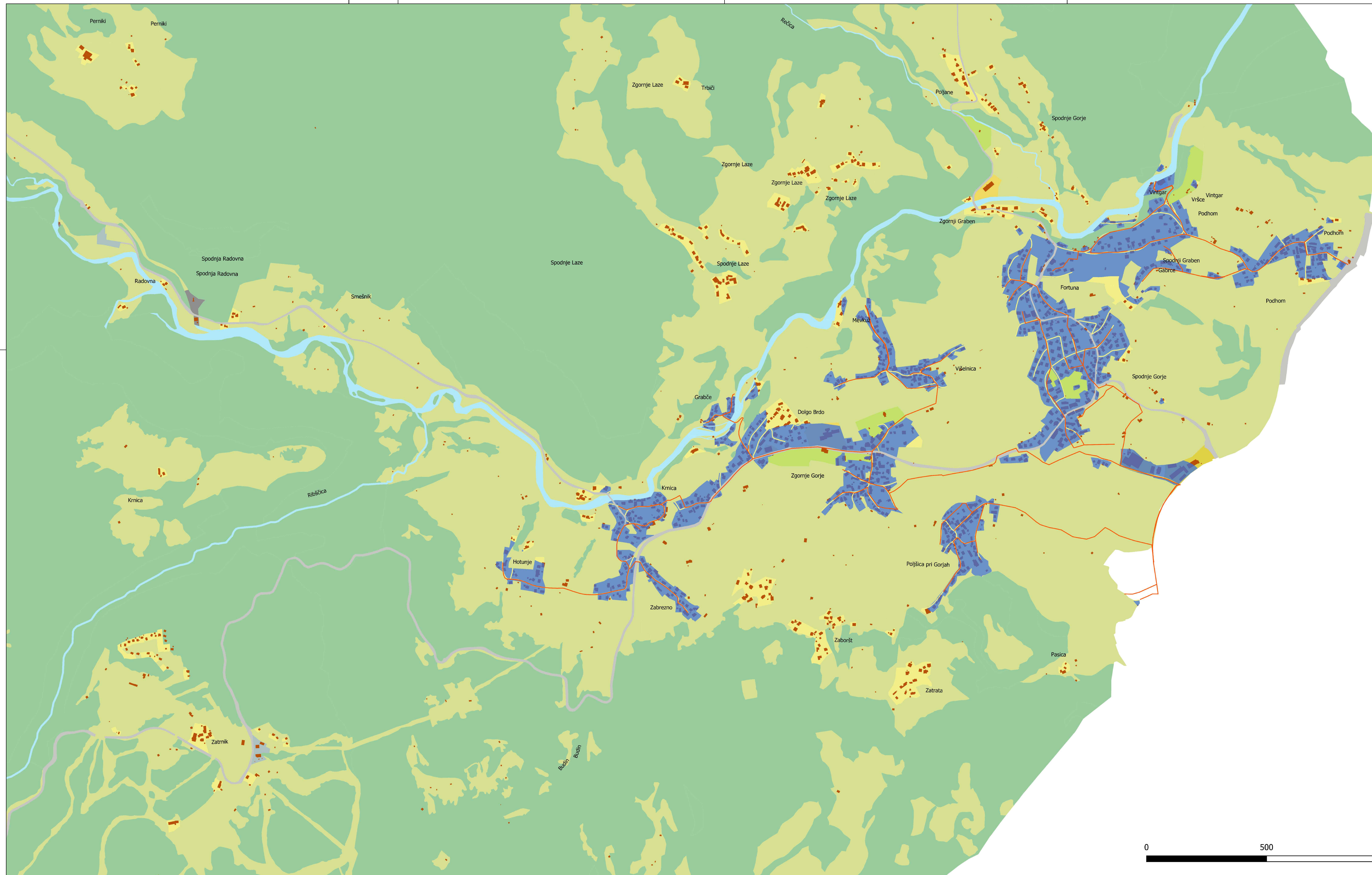
■ stavbe

**PNRP po OPN Gorje**

- stavbne površine
- območja centralnih dejavnosti
- kmetijska zemljišča
- gospodarske cone
- zelene površine
- gozdna zemljišča
- površine za turizem
- prometne površine
- celinske vode

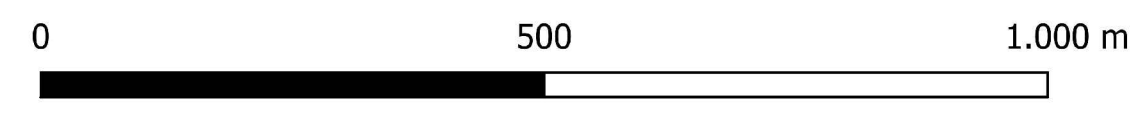



Projektant: <b>VODAR, Okoljske rešitve in inženiring d.o.o.</b> Pečovnik 24, 3000 Celje			
Naročnik: Občina Gorje Zgornje Gorje 6b 4247 Zgornje Gorje		Objekt: <b>PROGRAM OPREMLJANJA          STAVBNIH ZEMLJIŠČ ZA          OBMOČJE OBČINE GORJE</b>	
Vodja projekta: Andrej Hercog, univ.dipl.vki	Oznaka: IZS G-4018	Vrsta projekta: ELABORAT	
Pooblaščen inženir: Andrej Hercog, univ.dipl.vki	Oznaka: IZS G-4018	Vsebinska načrta: VODOVODNO OMREŽJE	
Sodelovalec: Marko Preložnik, univ.dipl.vki dr. Klara Hercog, univ. dipl. bioi.		Vsebinska risba: Obstoječe javno vodovodno omrežje z oskrbnim območjem	
Datum risbe: Marec 2021	Merilo: 1:7500	Št.projekta: 202006/092	Št.risbe: <b>4</b>



- LEGENDA**
- KANALIZACIJA
  - Oskrbno območje OO\_KA
  - stavbe
  - PNRP po OPN Gorje**
  - stavbne površine
  - območja centralnih dejavnosti
  - kmetijska zemljišča
  - gospodarske cone
  - zelene površine
  - gozdna zemljišča
  - površine za turizem
  - prometne površine
  - celinske vode

Centralna čistilna naprava, ki je del kanalizacijske infrastrukture, je locirana v občini Bled.



Projektant: VODAR, Okoljske rešitve in inženiring d.o.o. Pečovnik 24, 3000 Celje			
Naročnik: Občina Gorje Zgornje Gorje 6b 4247 Zgornje Gorje		Objekt: PROGRAM OPREMLJANJA STAVBNIH ZEMLJIŠČ ZA OBMOČJE OBČINE GORJE	
Vodja projekta: Andrej Hercoq, univ.dipl.vki	Označba: IZS G-4018	Vrsta projekta: ELABORAT	
Pooblaščen inženir: Andrej Hercoq, univ.dipl.vki	Označba: IZS G-4018	Vsebina načrta: KANALIZACIJSKO OMREŽJE	
Sodelavca: Marko Preložnik, univ.dipl.vki dr. Klara Hercoq, univ. dipl. biol.		IZS G-4224	Vsebina risbe: Obstoječe javno kanalizacijsko omrežje z oskrbnim območjem
Datum risbe: Marec 2021	Merilo: 1:7500	Št.projekta: 202006/092	Št.risbe: 5